

ALLEGATO "B"

Comune di BONDENO
Provincia di FE

ANALISI E VALUTAZIONE DEI RISCHI

(Allegato XV e art. 100 del D.Lgs. 9 aprile 2008, n. 81 e s.m.i.)
(D.Lgs. 3 agosto 2009, n. 106)

OGGETTO: FE-E-282/M: LAVORI DI RIPRESA DI TRATTE SALTUARIE DI SPONDA INSTABILE IN SINISTRA E DESTRA IDRAULICA DEL FIUME PANARO, TRA IL CONFINE MODENESE (ST. 0SX/0DX) ED IL PONTE DELLA SP. 69 VIRGILIANA (ST. 11SX/11DX) – PTI_FE_1 – COMUNE DI BONDENO (FE).

COMMITTENTE: AIPO - Direzione Territoriale Idrografica Emilia Orientale - Ufficio di Ferrara.

CANTIERE: VIA FINALESE, BONDENO (FE)

BONDENO, 25/10/2018

IL COORDINATORE DELLA SICUREZZA

dott. ing.

Massimo MUZZIOLI

(C.S.P. - C.S.E. Muzzioli Ing. Massimo)

per presa visione

IL COMMITTENTE

(Responsabile del Procedimento Settin Ing. Tommaso)

C.S.P. - C.S.E. Muzzioli Ing. Massimo

Via Pomposa, 58
44123 Ferrara (FE)
Tel.: 053264831 - Fax: 05321861229
E-Mail: m.muzzioli@studio58.it

CerTus by Guido Cianciulli - Copyright ACCA software S.p.A.

ANALISI E VALUTAZIONE DEI RISCHI

La valutazione dei rischi è stata effettuata ai sensi della normativa italiana vigente:

- **D.Lgs. 9 aprile 2008, n. 81**, "Attuazione dell'art. 1 della legge 3 agosto 2007, n. 123, in materia di tutela della salute e della sicurezza nei luoghi di lavoro".

Testo coordinato con:

- **D.L. 3 giugno 2008, n. 97**, convertito con modificazioni dalla **L. 2 agosto 2008, n. 129**;
- **D.L. 25 giugno 2008, n. 112**, convertito con modificazioni dalla **L. 6 agosto 2008, n. 133**;
- **D.L. 30 dicembre 2008, n. 207**, convertito con modificazioni dalla **L. 27 febbraio 2009, n. 14**;
- **L. 18 giugno 2009, n. 69**;
- **L. 7 luglio 2009, n. 88**;
- **D.Lgs. 3 agosto 2009, n. 106**;
- **D.L. 30 dicembre 2009, n. 194**, convertito con modificazioni dalla **L. 26 febbraio 2010, n. 25**;
- **D.L. 31 maggio 2010, n. 78**, convertito con modificazioni dalla **L. 30 luglio 2010, n. 122**;
- **L. 4 giugno 2010, n. 96**;
- **L. 13 agosto 2010, n. 136**;
- **Sentenza della Corte costituzionale 2 novembre 2010, n. 310**;
- **D.L. 29 dicembre 2010, n. 225**, convertito con modificazioni dalla **L. 26 febbraio 2011, n. 10**;
- **D.L. 12 maggio 2012, n. 57**, convertito con modificazioni dalla **L. 12 luglio 2012, n. 101**;
- **L. 1 ottobre 2012, n. 177**;
- **L. 24 dicembre 2012, n. 228**;
- **D.Lgs. 13 marzo 2013, n. 32**;
- **D.P.R. 28 marzo 2013, n. 44**;
- **D.L. 21 giugno 2013, n. 69**, convertito con modificazioni dalla **L. 9 agosto 2013, n. 98**;
- **D.L. 28 giugno 2013, n. 76**, convertito con modificazioni dalla **L. 9 agosto 2013, n. 99**;
- **D.L. 14 agosto 2013, n. 93**, convertito con modificazioni dalla **L. 15 ottobre 2013, n. 119**;
- **D.L. 31 agosto 2013, n. 101**, convertito con modificazioni dalla **L. 30 ottobre 2013, n. 125**;
- **D.L. 23 dicembre 2013, n. 145**, convertito con modificazioni dalla **L. 21 febbraio 2014, n. 9**;
- **D.Lgs. 19 febbraio 2014, n. 19**.

Individuazione del criterio generale seguito per la valutazione dei rischi

La valutazione del rischio [R], necessaria per definire le priorità degli interventi di miglioramento della sicurezza aziendale, è stata effettuata tenendo conto dell'entità del danno [E] (funzione delle conseguenze sulle persone in base ad eventuali conoscenze statistiche o in base al registro degli infortuni o a previsioni ipotizzabili) e della probabilità di accadimento dello stesso [P] (funzione di valutazioni di carattere tecnico e organizzativo, quali le misure di prevenzione e protezione adottate -collettive e individuali-, e funzione dell'esperienza lavorativa degli addetti e del grado di formazione, informazione e addestramento ricevuto).

La metodologia per la valutazione "semi-quantitativa" dei rischi occupazionali generalmente utilizzata è basata sul metodo "a matrice" di seguito esposto.

La **Probabilità di accadimento [P]** è la quantificazione (stima) della probabilità che il danno, derivante da un fattore di rischio dato, effettivamente si verifichi. Essa può assumere un valore sintetico tra 1 e 4, secondo la seguente gamma di soglie di probabilità di accadimento:

| Soglia | Descrizione della probabilità di accadimento | Valore |
|-----------------|---|--------|
| Molto probabile | 1) Sono noti episodi in cui il pericolo ha causato danno, 2) Il pericolo può trasformarsi in danno con una correlazione, 3) Il verificarsi del danno non susciterebbe sorpresa. | [P4] |
| Probabile | 1) E' noto qualche episodio in cui il pericolo ha causato danno, 2) Il pericolo può trasformarsi in danno anche se non in modo automatico, 3) Il verificarsi del danno susciterebbe scarsa sorpresa. | [P3] |
| Poco probabile | 1) Sono noti rari episodi già verificati, 2) Il danno può verificarsi solo in circostanze particolari, 3) Il verificarsi del danno susciterebbe sorpresa. | [P2] |
| Improbabile | 1) Non sono noti episodi già verificati, 2) Il danno si può verificare solo per una concatenazione di eventi improbabili e tra loro indipendenti, 3) Il verificarsi del danno susciterebbe incredulità. | [P1] |

L'**Entità del danno [E]** è la quantificazione (stima) del potenziale danno derivante da un fattore di rischio dato. Essa può assumere un valore sintetico tra 1 e 4, secondo la seguente gamma di soglie di danno:

| Soglia | Descrizione dell'entità del danno | Valore |
|---------------|---|--------|
| Gravissimo | 1) Infortunio con lesioni molto gravi irreversibili e invalidità totale o conseguenze letali, 2) Esposizione cronica con effetti letali o totalmente invalidanti. | [E4] |
| Grave | 1) Infortunio o inabilità temporanea con lesioni significative irreversibili o invalidità parziale. 2) Esposizione cronica con effetti irreversibili o parzialmente invalidanti. | [E3] |
| Significativo | 1) Infortunio o inabilità temporanea con disturbi o lesioni significative reversibili a medio termine. 2) Esposizione cronica con effetti reversibili. | [E2] |
| Lieve | 1) Infortunio o inabilità temporanea con effetti rapidamente reversibili. 2) Esposizione cronica con effetti rapidamente reversibili. | [E1] |

Individuato uno specifico pericolo o fattore di rischio, il valore numerico del rischio [R] è stimato quale prodotto dell'Entità del danno [E] per la Probabilità di accadimento [P] dello stesso.

$$[R] = [P] \times [E]$$

Il **Rischio [R]**, quindi, è la quantificazione (stima) del rischio. Esso può assumere un valore sintetico compreso tra 1 e 16, come si può evincere dalla matrice del rischio di seguito riportata.

| Rischio [R] | Improbabile [P1] | Poco probabile [P2] | Probabile [P3] | Molto probabile [P4] |
|---------------------------------|--|---|---|---|
| Danno lieve [E1] | Rischio basso [P1]X[E1]=1 | Rischio basso [P2]X[E1]=2 | Rischio moderato [P3]X[E1]=3 | Rischio moderato [P4]X[E1]=4 |
| Danno significativo [E2] | Rischio basso [P1]X[E2]=2 | Rischio moderato [P2]X[E2]=4 | Rischio medio [P3]X[E2]=6 | Rischio rilevante [P4]X[E2]=8 |
| Danno grave [E3] | Rischio moderato [P1]X[E3]=3 | Rischio medio [P2]X[E3]=6 | Rischio rilevante [P3]X[E3]=9 | Rischio alto [P4]X[E3]=12 |
| Danno gravissimo [E4] | Rischio moderato [P1]X[E4]=4 | Rischio rilevante [P2]X[E4]=8 | Rischio alto [P3]X[E4]=12 | Rischio alto [P4]X[E4]=16 |

ESITO DELLA VALUTAZIONE DEI RISCHI

| Sigla | Attività | Entità del Danno Probabilità |
|-------|--|------------------------------|
| | - AREA DEL CANTIERE - | |
| | CARATTERISTICHE AREA DEL CANTIERE | |
| CA | Alvei fluviali | |
| RS | Annegamento | E4 * P1 = 4 |
| CA | Scarpate | |
| RS | Caduta dall'alto | E3 * P1 = 3 |
| | FATTORI ESTERNI CHE COMPORTANO RISCHI PER IL CANTIERE | |
| FE | Strade | |
| RS | Investimento | E4 * P1 = 4 |
| | - ORGANIZZAZIONE DEL CANTIERE - | |
| OR | Accesso dei mezzi di fornitura materiali | |
| RS | Investimento | E4 * P1 = 4 |
| OR | Dislocazione delle zone di carico e scarico | |
| RS | Investimento, ribaltamento | E3 * P1 = 3 |
| RS | Caduta di materiale dall'alto o a livello | E3 * P1 = 3 |
| OR | Zone di deposito attrezzature | |
| RS | Investimento, ribaltamento | E3 * P1 = 3 |
| RS | Caduta di materiale dall'alto o a livello | E3 * P1 = 3 |
| OR | Zone di stoccaggio dei rifiuti | |
| RS | Investimento, ribaltamento | E3 * P1 = 3 |
| RS | Caduta di materiale dall'alto o a livello | E3 * P1 = 3 |
| OR | Zone di stoccaggio materiali | |
| RS | Caduta di materiale dall'alto o a livello | E3 * P1 = 3 |
| RS | Investimento, ribaltamento | E3 * P1 = 3 |

FE-E-282/M: LAVORI DI RIPRESA DI TRATTE SALTUARIE DI SPONDA INSTABILE IN SINISTRA E DESTRA IDRAULICA DEL FIUME PANARO, TRA IL CONFINO MODENESE (ST. 0SX/0DX) ED IL PONTE DELLA SP. 69 VIRGILIANA (ST. 11SX/11DX) – PTL_FE_1 – COMUNE DI BONDENO (FE).

| Sigla | Attività | Entità del Danno Probabilità |
|-------------------------------|---|---------------------------------|
| OR | Macchine movimento terra | |
| RS | Investimento, ribaltamento | E3 * P1 = 3 |
| OR | Macchine movimento terra speciali e derivate | |
| RS | Investimento, ribaltamento | E3 * P1 = 3 |
| OR | Mezzi d'opera | |
| RS | Investimento, ribaltamento | E3 * P1 = 3 |
| - LAVORAZIONI E FASI - | | |
| LF | Preparazione delle aree | |
| | Realizzazione della recinzione e degli accessi al cantiere (fase) | |
| | <Nessuna impresa definita> (max. presenti 1.75 uomini al giorno, per max. ore complessive 14.00) | |
| LF | Entità del Danno Lieve/Probabilità Bassissima = [267.90 ore] | |
| | Entità del Danno Serio/Probabilità Bassissima = [3.06 ore] | |
| | Entità del Danno Grave/Probabilità Bassissima = [1.90 ore] | |
| LV | Addetto alla realizzazione della recinzione e degli accessi al cantiere (Max. ore 14.00) | |
| AT | Attrezzi manuali | |
| RS | Punture, tagli, abrasioni | E1 * P1 = 1 |
| RS | Urti, colpi, impatti, compressioni | E1 * P1 = 1 |
| AT | Scala semplice | |
| RS | Caduta dall'alto | E1 * P1 = 1 |
| RS | Urti, colpi, impatti, compressioni | E1 * P1 = 1 |
| RS | Movimentazione manuale dei carichi | E1 * P1 = 1 |
| AT | Sega circolare | |
| RS | Elettrocuzione | E1 * P1 = 1 |
| RS | Inalazione polveri, fibre | E1 * P1 = 1 |
| RS | Punture, tagli, abrasioni | E1 * P1 = 1 |
| RS | Rumore | E1 * P1 = 1 |
| RS | Scivolamenti, cadute a livello | E1 * P1 = 1 |
| RS | Urti, colpi, impatti, compressioni | E1 * P1 = 1 |
| AT | Smerigliatrice angolare (flessibile) | |
| RS | Elettrocuzione | E1 * P1 = 1 |
| RS | Inalazione polveri, fibre | E1 * P1 = 1 |
| RS | Punture, tagli, abrasioni | E1 * P1 = 1 |
| RS | Rumore | E1 * P1 = 1 |
| RS | Vibrazioni | E1 * P1 = 1 |
| AT | Trapano elettrico | |
| RS | Elettrocuzione | E1 * P1 = 1 |
| RS | Inalazione polveri, fibre | E1 * P1 = 1 |
| RS | Punture, tagli, abrasioni | E1 * P1 = 1 |
| RS | Rumore | E1 * P1 = 1 |
| RS | Vibrazioni | E1 * P1 = 1 |
| MC1 | M.M.C. (sollevamento e trasporto) [Le azioni di sollevamento e trasporto dei carichi sono accettabili.] | E1 * P1 = 1 |
| MA | Autocarro (Max. ore 14.00) | |
| RS | Cesoamenti, stritolamenti | E2 * P1 = 2 |
| RS | Getti, schizzi | E2 * P1 = 2 |
| RS | Inalazione polveri, fibre | E1 * P1 = 1 |
| RM | Rumore per "Operatore autocarro" [Il livello di esposizione è "Minore dei valori inferiori di azione: 80 dB(A) e 135 dB(C)."] | E1 * P1 = 1 |
| RS | Incendi, esplosioni | E3 * P1 = 3 |
| RS | Investimento, ribaltamento | E3 * P1 = 3 |
| RS | Urti, colpi, impatti, compressioni | E2 * P1 = 2 |
| VB | Vibrazioni per "Operatore autocarro" [HAV "Non presente", WBV "Inferiore a 0,5 m/s²"] | E2 * P1 = 2 |
| LF | Apprestamenti del cantiere | |
| | Allestimento di depositi, zone per lo stoccaggio dei materiali e per gli impianti fissi (fase) | |
| | <Nessuna impresa definita> (max. presenti 5.00 uomini al giorno, per max. ore complessive 40.00) | |
| LF | Entità del Danno Lieve/Probabilità Bassissima = [684.60 ore] | |
| | Entità del Danno Lieve/Probabilità Bassa = [1.60 ore] | |
| | Entità del Danno Serio/Probabilità Bassissima = [11.32 ore] | |
| | Entità del Danno Grave/Probabilità Bassissima = [7.60 ore] | |
| | Entità del Danno Grave/Probabilità Bassa = [33.60 ore] | |
| LV | Addetto all'allestimento di depositi, zone per lo stoccaggio dei materiali e per gli impianti fissi (Max. ore 40.00) | |
| AT | Attrezzi manuali | |
| RS | Punture, tagli, abrasioni | E1 * P1 = 1 |
| RS | Urti, colpi, impatti, compressioni | E1 * P1 = 1 |
| AT | Scala semplice | |
| RS | Caduta dall'alto | E1 * P1 = 1 |

| Sigla | Attività | Entità del Danno Probabilità |
|-------|---|---------------------------------|
| RS | Urti, colpi, impatti, compressioni | E1 * P1 = 1 |
| RS | Movimentazione manuale dei carichi | E1 * P1 = 1 |
| AT | Sega circolare | |
| RS | Elettrocuzione | E1 * P1 = 1 |
| RS | Inalazione polveri, fibre | E1 * P1 = 1 |
| RS | Punture, tagli, abrasioni | E1 * P1 = 1 |
| RS | Rumore | E1 * P1 = 1 |
| RS | Scivolamenti, cadute a livello | E1 * P1 = 1 |
| RS | Urti, colpi, impatti, compressioni | E1 * P1 = 1 |
| AT | Smerigliatrice angolare (flessibile) | |
| RS | Elettrocuzione | E1 * P1 = 1 |
| RS | Inalazione polveri, fibre | E1 * P1 = 1 |
| RS | Punture, tagli, abrasioni | E1 * P1 = 1 |
| RS | Rumore | E1 * P1 = 1 |
| RS | Vibrazioni | E1 * P1 = 1 |
| AT | Trapano elettrico | |
| RS | Elettrocuzione | E1 * P1 = 1 |
| RS | Inalazione polveri, fibre | E1 * P1 = 1 |
| RS | Punture, tagli, abrasioni | E1 * P1 = 1 |
| RS | Rumore | E1 * P1 = 1 |
| RS | Vibrazioni | E1 * P1 = 1 |
| RS | Caduta di materiale dall'alto o a livello | E3 * P2 = 6 |
| MA | Autocarro (Max. ore 40.00) | |
| RS | Cesoiamenti, stritolamenti | E2 * P1 = 2 |
| RS | Getti, schizzi | E2 * P1 = 2 |
| RS | Inalazione polveri, fibre | E1 * P1 = 1 |
| RM | Rumore per "Operatore autocarro" [Il livello di esposizione è "Minore dei valori inferiori di azione: 80 dB(A) e 135 dB(C)"] | E1 * P1 = 1 |
| RS | Incendi, esplosioni | E3 * P1 = 3 |
| RS | Investimento, ribaltamento | E3 * P1 = 3 |
| RS | Urti, colpi, impatti, compressioni | E2 * P1 = 2 |
| VB | Vibrazioni per "Operatore autocarro" [HAV "Non presente", WBV "Inferiore a 0,5 m/s²"] | E2 * P1 = 2 |
| MA | Autogru (Max. ore 40.00) | |
| RS | Caduta di materiale dall'alto o a livello | E3 * P2 = 6 |
| RS | Elettrocuzione | E3 * P1 = 3 |
| RS | Getti, schizzi | E1 * P2 = 2 |
| RS | Incendi, esplosioni | E3 * P1 = 3 |
| RS | Investimento, ribaltamento | E3 * P1 = 3 |
| RS | Punture, tagli, abrasioni | E1 * P1 = 1 |
| RM | Rumore per "Operatore autogru" [Il livello di esposizione è "Minore dei valori inferiori di azione: 80 dB(A) e 135 dB(C)"] | E1 * P1 = 1 |
| RS | Urti, colpi, impatti, compressioni | E2 * P1 = 2 |
| VB | Vibrazioni per "Operatore autogru" [HAV "Non presente", WBV "Inferiore a 0,5 m/s²"] | E2 * P1 = 2 |
| LF | Allestimento di servizi igienico-assistenziali del cantiere (fase) <Nessuna impresa definita> (max. presenti 5.00 uomini al giorno, per max. ore complessive 40.00) Entità del Danno Lieve/Probabilità Bassissima = [684.60 ore] Entità del Danno Lieve/Probabilità Bassa = [1.60 ore] Entità del Danno Serio/Probabilità Bassissima = [11.32 ore] Entità del Danno Grave/Probabilità Bassissima = [7.60 ore] Entità del Danno Grave/Probabilità Bassa = [33.60 ore] | |
| LV | Addetto all'allestimento di servizi igienico-assistenziali del cantiere (Max. ore 40.00) | |
| AT | Attrezzi manuali | |
| RS | Punture, tagli, abrasioni | E1 * P1 = 1 |
| RS | Urti, colpi, impatti, compressioni | E1 * P1 = 1 |
| AT | Scala semplice | |
| RS | Caduta dall'alto | E1 * P1 = 1 |
| RS | Urti, colpi, impatti, compressioni | E1 * P1 = 1 |
| RS | Movimentazione manuale dei carichi | E1 * P1 = 1 |
| AT | Sega circolare | |
| RS | Elettrocuzione | E1 * P1 = 1 |
| RS | Inalazione polveri, fibre | E1 * P1 = 1 |
| RS | Punture, tagli, abrasioni | E1 * P1 = 1 |
| RS | Rumore | E1 * P1 = 1 |
| RS | Scivolamenti, cadute a livello | E1 * P1 = 1 |
| RS | Urti, colpi, impatti, compressioni | E1 * P1 = 1 |
| AT | Smerigliatrice angolare (flessibile) | |
| RS | Elettrocuzione | E1 * P1 = 1 |
| RS | Inalazione polveri, fibre | E1 * P1 = 1 |

| Sigla | Attività | Entità del Danno Probabilità |
|-------|---|---------------------------------|
| RS | Punture, tagli, abrasioni | E1 * P1 = 1 |
| RS | Rumore | E1 * P1 = 1 |
| RS | Vibrazioni | E1 * P1 = 1 |
| AT | Trapano elettrico | |
| RS | Elettrocuzione | E1 * P1 = 1 |
| RS | Inalazione polveri, fibre | E1 * P1 = 1 |
| RS | Punture, tagli, abrasioni | E1 * P1 = 1 |
| RS | Rumore | E1 * P1 = 1 |
| RS | Vibrazioni | E1 * P1 = 1 |
| RS | Caduta di materiale dall'alto o a livello | E3 * P2 = 6 |
| MA | Autocarro (Max. ore 40.00) | |
| RS | Cesoamenti, stritolamenti | E2 * P1 = 2 |
| RS | Getti, schizzi | E2 * P1 = 2 |
| RS | Inalazione polveri, fibre | E1 * P1 = 1 |
| RM | Rumore per "Operatore autocarro" [Il livello di esposizione è "Minore dei valori inferiori di azione: 80 dB(A) e 135 dB(C)".] | E1 * P1 = 1 |
| RS | Incendi, esplosioni | E3 * P1 = 3 |
| RS | Investimento, ribaltamento | E3 * P1 = 3 |
| RS | Urti, colpi, impatti, compressioni | E2 * P1 = 2 |
| VB | Vibrazioni per "Operatore autocarro" [HAV "Non presente", WBV "Inferiore a 0,5 m/s²"] | E2 * P1 = 2 |
| MA | Autogru (Max. ore 40.00) | |
| RS | Caduta di materiale dall'alto o a livello | E3 * P2 = 6 |
| RS | Elettrocuzione | E3 * P1 = 3 |
| RS | Getti, schizzi | E1 * P2 = 2 |
| RS | Incendi, esplosioni | E3 * P1 = 3 |
| RS | Investimento, ribaltamento | E3 * P1 = 3 |
| RS | Punture, tagli, abrasioni | E1 * P1 = 1 |
| RM | Rumore per "Operatore autogru" [Il livello di esposizione è "Minore dei valori inferiori di azione: 80 dB(A) e 135 dB(C)".] | E1 * P1 = 1 |
| RS | Urti, colpi, impatti, compressioni | E2 * P1 = 2 |
| VB | Vibrazioni per "Operatore autogru" [HAV "Non presente", WBV "Inferiore a 0,5 m/s²"] | E2 * P1 = 2 |
| LF | Allestimento di servizi sanitari del cantiere (fase) <Nessuna impresa definita> (max. presenti 5.00 uomini al giorno, per max. ore complessive 40.00) Entità del Danno Lieve/Probabilità Bassissima = [684.60 ore] Entità del Danno Lieve/Probabilità Bassa = [1.60 ore] Entità del Danno Serio/Probabilità Bassissima = [11.32 ore] Entità del Danno Grave/Probabilità Bassissima = [7.60 ore] Entità del Danno Grave/Probabilità Bassa = [33.60 ore] | |
| LV | Addetto all'allestimento di servizi sanitari del cantiere (Max. ore 40.00) | |
| AT | Attrezzi manuali | |
| RS | Punture, tagli, abrasioni | E1 * P1 = 1 |
| RS | Urti, colpi, impatti, compressioni | E1 * P1 = 1 |
| AT | Scala semplice | |
| RS | Caduta dall'alto | E1 * P1 = 1 |
| RS | Urti, colpi, impatti, compressioni | E1 * P1 = 1 |
| RS | Movimentazione manuale dei carichi | E1 * P1 = 1 |
| AT | Sega circolare | |
| RS | Elettrocuzione | E1 * P1 = 1 |
| RS | Inalazione polveri, fibre | E1 * P1 = 1 |
| RS | Punture, tagli, abrasioni | E1 * P1 = 1 |
| RS | Rumore | E1 * P1 = 1 |
| RS | Scivolamenti, cadute a livello | E1 * P1 = 1 |
| RS | Urti, colpi, impatti, compressioni | E1 * P1 = 1 |
| AT | Smerigliatrice angolare (flessibile) | |
| RS | Elettrocuzione | E1 * P1 = 1 |
| RS | Inalazione polveri, fibre | E1 * P1 = 1 |
| RS | Punture, tagli, abrasioni | E1 * P1 = 1 |
| RS | Rumore | E1 * P1 = 1 |
| RS | Vibrazioni | E1 * P1 = 1 |
| AT | Trapano elettrico | |
| RS | Elettrocuzione | E1 * P1 = 1 |
| RS | Inalazione polveri, fibre | E1 * P1 = 1 |
| RS | Punture, tagli, abrasioni | E1 * P1 = 1 |
| RS | Rumore | E1 * P1 = 1 |
| RS | Vibrazioni | E1 * P1 = 1 |
| RS | Caduta di materiale dall'alto o a livello | E3 * P2 = 6 |
| MA | Autocarro (Max. ore 40.00) | |
| RS | Cesoamenti, stritolamenti | E2 * P1 = 2 |

| Sigla | Attività | Entità del Danno Probabilità |
|-------|--|---------------------------------|
| RS | Getti, schizzi | E2 * P1 = 2 |
| RS | Inalazione polveri, fibre | E1 * P1 = 1 |
| RM | Rumore per "Operatore autocarro" [Il livello di esposizione è "Minore dei valori inferiori di azione: 80 dB(A) e 135 dB(C)."] | E1 * P1 = 1 |
| RS | Incendi, esplosioni | E3 * P1 = 3 |
| RS | Investimento, ribaltamento | E3 * P1 = 3 |
| RS | Urti, colpi, impatti, compressioni | E2 * P1 = 2 |
| VB | Vibrazioni per "Operatore autocarro" [HAV "Non presente", WBV "Inferiore a 0,5 m/s²"] | E2 * P1 = 2 |
| MA | Autogru (Max. ore 40.00) | |
| RS | Caduta di materiale dall'alto o a livello | E3 * P2 = 6 |
| RS | Elettrocuzione | E3 * P1 = 3 |
| RS | Getti, schizzi | E1 * P2 = 2 |
| RS | Incendi, esplosioni | E3 * P1 = 3 |
| RS | Investimento, ribaltamento | E3 * P1 = 3 |
| RS | Punture, tagli, abrasioni | E1 * P1 = 1 |
| RM | Rumore per "Operatore autogru" [Il livello di esposizione è "Minore dei valori inferiori di azione: 80 dB(A) e 135 dB(C)."] | E1 * P1 = 1 |
| RS | Urti, colpi, impatti, compressioni | E2 * P1 = 2 |
| VB | Vibrazioni per "Operatore autogru" [HAV "Non presente", WBV "Inferiore a 0,5 m/s²"] | E2 * P1 = 2 |
| LF | Scavi di sbancamento e sistemazione sponda | |
| | Scavo di sbancamento (fase) | |
| | <Nessuna impresa definita> (max. presenti 4.19 uomini al giorno, per max. ore complessive 33.50) | |
| LF | Entità del Danno Lieve/Probabilità Bassissima = [150.62 ore] | |
| | Entità del Danno Serio/Probabilità Bassissima = [20.10 ore] | |
| | Entità del Danno Serio/Probabilità Media = [6.29 ore] | |
| | Entità del Danno Grave/Probabilità Bassissima = [23.77 ore] | |
| | Entità del Danno Grave/Probabilità Bassa = [11.78 ore] | |
| | Entità del Danno Gravissimo/Probabilità Media = [12.40 ore] | |
| LV | Addetto allo scavo di sbancamento (Max. ore 33.50) | |
| AT | Attrezzi manuali | |
| RS | Punture, tagli, abrasioni | E1 * P1 = 1 |
| RS | Urti, colpi, impatti, compressioni | E1 * P1 = 1 |
| AT | Andatoie e Passerelle | |
| RS | Caduta dall'alto | E1 * P1 = 1 |
| RS | Caduta di materiale dall'alto o a livello | E1 * P1 = 1 |
| AT | Scala semplice | |
| RS | Caduta dall'alto | E1 * P1 = 1 |
| RS | Urti, colpi, impatti, compressioni | E1 * P1 = 1 |
| RS | Movimentazione manuale dei carichi | E1 * P1 = 1 |
| RS | Caduta dall'alto | E1 * P1 = 1 |
| RS | Investimento, ribaltamento | E4 * P3 = 12 |
| RS | Seppellimento, sprofondamento | E3 * P2 = 6 |
| MA | Autocarro (Max. ore 33.50) | |
| RS | Cesoamenti, stritolamenti | E2 * P1 = 2 |
| RS | Getti, schizzi | E2 * P1 = 2 |
| RS | Inalazione polveri, fibre | E1 * P1 = 1 |
| RM | Rumore per "Operatore autocarro" [Il livello di esposizione è "Minore dei valori inferiori di azione: 80 dB(A) e 135 dB(C)."] | E1 * P1 = 1 |
| RS | Incendi, esplosioni | E3 * P1 = 3 |
| RS | Investimento, ribaltamento | E3 * P1 = 3 |
| RS | Urti, colpi, impatti, compressioni | E2 * P1 = 2 |
| VB | Vibrazioni per "Operatore autocarro" [HAV "Non presente", WBV "Inferiore a 0,5 m/s²"] | E2 * P1 = 2 |
| MA | Escavatore (Max. ore 33.50) | |
| RS | Cesoamenti, stritolamenti | E2 * P1 = 2 |
| RS | Elettrocuzione | E3 * P1 = 3 |
| RS | Inalazione polveri, fibre | E1 * P1 = 1 |
| RS | Incendi, esplosioni | E3 * P1 = 3 |
| RS | Investimento, ribaltamento | E3 * P1 = 3 |
| RM | Rumore per "Operatore escavatore" [Il livello di esposizione è "Minore dei valori inferiori di azione: 80 dB(A) e 135 dB(C)."] | E1 * P1 = 1 |
| RS | Scivolamenti, cadute a livello | E1 * P1 = 1 |
| VB | Vibrazioni per "Operatore escavatore" [HAV "Non presente", WBV "Compreso tra 0,5 e 1 m/s²"] | E2 * P3 = 6 |
| MA | Pala meccanica (Max. ore 33.50) | |
| RS | Cesoamenti, stritolamenti | E2 * P1 = 2 |
| RS | Inalazione polveri, fibre | E1 * P1 = 1 |
| RS | Incendi, esplosioni | E3 * P1 = 3 |
| RS | Investimento, ribaltamento | E3 * P1 = 3 |
| RM | Rumore per "Operatore pala meccanica" [Il livello di esposizione è "Minore dei valori inferiori di azione: 80 dB(A) e 135 dB(C)."] | E1 * P1 = 1 |

FE-E-282/M: LAVORI DI RIPRESA DI TRATTE SALTUARIE DI SPONDA INSTABILE IN SINISTRA E DESTRA IDRAULICA DEL FIUME PANARO, TRA IL CONFINO MODENESE (ST. 05X/0DX) ED IL PONTE DELLA SP. 69 VIRGILIANA (ST. 11SX/11DX) – PTL_FE_1 – COMUNE DI BONDENO (FE).

| Sigla | Attività | Entità del Danno Probabilità |
|-------|--|---------------------------------|
| RS | Scivolamenti, cadute a livello | E1 * P1 = 1 |
| VB | Vibrazioni per "Operatore pala meccanica" [HAV "Non presente", WBV "Compreso tra 0,5 e 1 m/s²"] | E2 * P3 = 6 |
| | Scavo di pulizia e riprofilatura del terreno eseguito con mezzi meccanici (fase) | |
| | <Nessuna impresa definita> (max. presenti 3.25 uomini al giorno, per max. ore complessive 26.00) | |
| LF | Entità del Danno Lieve/Probabilità Bassissima = [102.90 ore] | |
| | Entità del Danno Serio/Probabilità Bassissima = [15.84 ore] | |
| | Entità del Danno Serio/Probabilità Media = [2.88 ore] | |
| | Entità del Danno Grave/Probabilità Bassissima = [16.90 ore] | |
| | Entità del Danno Grave/Probabilità Bassa = [11.40 ore] | |
| | Entità del Danno Gravissimo/Probabilità Media = [12.00 ore] | |
| LV | Addetto allo scavo di pulizia e riprofilatura del terreno eseguito con mezzi meccanici (Max. ore 26.00) | |
| AT | Attrezzi manuali | |
| RS | Punture, tagli, abrasioni | E1 * P1 = 1 |
| RS | Urti, colpi, impatti, compressioni | E1 * P1 = 1 |
| AT | Andatoie e Passerelle | |
| RS | Caduta dall'alto | E1 * P1 = 1 |
| RS | Caduta di materiale dall'alto o a livello | E1 * P1 = 1 |
| RS | Caduta dall'alto | E1 * P1 = 1 |
| RS | Investimento, ribaltamento | E4 * P3 = 12 |
| RS | Scivolamenti, cadute a livello | E1 * P1 = 1 |
| RS | Seppellimento, sprofondamento | E3 * P2 = 6 |
| MA | Autocarro (Max. ore 26.00) | |
| RS | Cesoamenti, stritolamenti | E2 * P1 = 2 |
| RS | Getti, schizzi | E2 * P1 = 2 |
| RS | Inalazione polveri, fibre | E1 * P1 = 1 |
| RM | Rumore per "Operatore autocarro" [Il livello di esposizione è "Minore dei valori inferiori di azione: 80 dB(A) e 135 dB(C)."] | E1 * P1 = 1 |
| RS | Incendi, esplosioni | E3 * P1 = 3 |
| RS | Investimento, ribaltamento | E3 * P1 = 3 |
| RS | Urti, colpi, impatti, compressioni | E2 * P1 = 2 |
| VB | Vibrazioni per "Operatore autocarro" [HAV "Non presente", WBV "Inferiore a 0,5 m/s²"] | E2 * P1 = 2 |
| MA | Escavatore (Max. ore 26.00) | |
| RS | Cesoamenti, stritolamenti | E2 * P1 = 2 |
| RS | Elettrocuzione | E3 * P1 = 3 |
| RS | Inalazione polveri, fibre | E1 * P1 = 1 |
| RS | Incendi, esplosioni | E3 * P1 = 3 |
| RS | Investimento, ribaltamento | E3 * P1 = 3 |
| RM | Rumore per "Operatore escavatore" [Il livello di esposizione è "Minore dei valori inferiori di azione: 80 dB(A) e 135 dB(C)."] | E1 * P1 = 1 |
| RS | Scivolamenti, cadute a livello | E1 * P1 = 1 |
| VB | Vibrazioni per "Operatore escavatore" [HAV "Non presente", WBV "Compreso tra 0,5 e 1 m/s²"] | E2 * P3 = 6 |
| | Posa di massi al piede dell'opera (fase) | |
| | <Nessuna impresa definita> (max. presenti 2.13 uomini al giorno, per max. ore complessive 17.00) | |
| LF | Entità del Danno Lieve/Probabilità Bassissima = [97.95 ore] | |
| | Entità del Danno Serio/Probabilità Bassissima = [1.53 ore] | |
| | Entità del Danno Grave/Probabilità Bassissima = [0.95 ore] | |
| LV | Addetto alla posa di massi al piede dell'opera (Max. ore 17.00) | |
| AT | Attrezzi manuali | |
| RS | Punture, tagli, abrasioni | E1 * P1 = 1 |
| RS | Urti, colpi, impatti, compressioni | E1 * P1 = 1 |
| AT | Andatoie e Passerelle | |
| RS | Caduta dall'alto | E1 * P1 = 1 |
| RS | Caduta di materiale dall'alto o a livello | E1 * P1 = 1 |
| MC1 | M.M.C. (sollevamento e trasporto) [Le azioni di sollevamento e trasporto dei carichi sono accettabili.] | E1 * P1 = 1 |
| RS | Scivolamenti, cadute a livello | E1 * P1 = 1 |
| MA | Autocarro (Max. ore 17.00) | |
| RS | Cesoamenti, stritolamenti | E2 * P1 = 2 |
| RS | Getti, schizzi | E2 * P1 = 2 |
| RS | Inalazione polveri, fibre | E1 * P1 = 1 |
| RM | Rumore per "Operatore autocarro" [Il livello di esposizione è "Minore dei valori inferiori di azione: 80 dB(A) e 135 dB(C)."] | E1 * P1 = 1 |
| RS | Incendi, esplosioni | E3 * P1 = 3 |
| RS | Investimento, ribaltamento | E3 * P1 = 3 |
| RS | Urti, colpi, impatti, compressioni | E2 * P1 = 2 |
| VB | Vibrazioni per "Operatore autocarro" [HAV "Non presente", WBV "Inferiore a 0,5 m/s²"] | E2 * P1 = 2 |
| LF | Ricoprimento di banchine o terrazzamenti eseguito con mezzi meccanici (fase) | |

| Sigla | Attività | Entità del Danno Probabilità |
|-------|---|---------------------------------|
| | <Nessuna impresa definita> (max. presenti 4.00 uomini al giorno, per max. ore complessive 32.00) Entità del Danno Lieve/Probabilità Bassissima = [116.00 ore] Entità del Danno Serio/Probabilità Bassissima = [17.04 ore] Entità del Danno Serio/Probabilità Media = [3.84 ore] Entità del Danno Grave/Probabilità Bassissima = [20.00 ore] Entità del Danno Gravissimo/Probabilità Media = [16.00 ore] | |
| LV | Addetto al ricoprimento di banchine o terrazzamenti eseguito con mezzi meccanici (Max. ore 32.00) | |
| AT | Attrezzi manuali | |
| RS | Punture, tagli, abrasioni | E1 * P1 = 1 |
| RS | Urti, colpi, impatti, compressioni | E1 * P1 = 1 |
| AT | Andatoie e Passerelle | |
| RS | Caduta dall'alto | E1 * P1 = 1 |
| RS | Caduta di materiale dall'alto o a livello | E1 * P1 = 1 |
| RS | Investimento, ribaltamento | E4 * P3 = 12 |
| RS | Scivolamenti, cadute a livello | E1 * P1 = 1 |
| MA | Autocarro (Max. ore 32.00) | |
| RS | Cesoiamanti, stritolamenti | E2 * P1 = 2 |
| RS | Getti, schizzi | E2 * P1 = 2 |
| RS | Inalazione polveri, fibre | E1 * P1 = 1 |
| RM | Rumore per "Operatore autocarro" [Il livello di esposizione è "Minore dei valori inferiori di azione: 80 dB(A) e 135 dB(C)."] | E1 * P1 = 1 |
| RS | Incendi, esplosioni | E3 * P1 = 3 |
| RS | Investimento, ribaltamento | E3 * P1 = 3 |
| RS | Urti, colpi, impatti, compressioni | E2 * P1 = 2 |
| VB | Vibrazioni per "Operatore autocarro" [HAV "Non presente", WBV "Inferiore a 0,5 m/s²"] | E2 * P1 = 2 |
| MA | Escavatore (Max. ore 32.00) | |
| RS | Cesoiamanti, stritolamenti | E2 * P1 = 2 |
| RS | Elettrocuzione | E3 * P1 = 3 |
| RS | Inalazione polveri, fibre | E1 * P1 = 1 |
| RS | Incendi, esplosioni | E3 * P1 = 3 |
| RS | Investimento, ribaltamento | E3 * P1 = 3 |
| RM | Rumore per "Operatore escavatore" [Il livello di esposizione è "Minore dei valori inferiori di azione: 80 dB(A) e 135 dB(C)."] | E1 * P1 = 1 |
| RS | Scivolamenti, cadute a livello | E1 * P1 = 1 |
| VB | Vibrazioni per "Operatore escavatore" [HAV "Non presente", WBV "Compreso tra 0,5 e 1 m/s²"] | E2 * P3 = 6 |
| | Infissione di paletti in legno al piede di sponda di fiume (fase) | |
| LF | <Nessuna impresa definita> (max. presenti 2.13 uomini al giorno, per max. ore complessive 17.00) Entità del Danno Lieve/Probabilità Bassissima = [81.95 ore] Entità del Danno Serio/Probabilità Bassissima = [1.53 ore] Entità del Danno Grave/Probabilità Bassissima = [0.95 ore] | |
| LV | Addetto all'infissione di paletti in legno al piede di sponda di fiume (Max. ore 17.00) | |
| AT | Andatoie e Passerelle | |
| RS | Caduta dall'alto | E1 * P1 = 1 |
| RS | Caduta di materiale dall'alto o a livello | E1 * P1 = 1 |
| AT | Attrezzi manuali | |
| RS | Punture, tagli, abrasioni | E1 * P1 = 1 |
| RS | Urti, colpi, impatti, compressioni | E1 * P1 = 1 |
| RS | Scivolamenti, cadute a livello | E1 * P1 = 1 |
| MA | Autocarro (Max. ore 17.00) | |
| RS | Cesoiamanti, stritolamenti | E2 * P1 = 2 |
| RS | Getti, schizzi | E2 * P1 = 2 |
| RS | Inalazione polveri, fibre | E1 * P1 = 1 |
| RM | Rumore per "Operatore autocarro" [Il livello di esposizione è "Minore dei valori inferiori di azione: 80 dB(A) e 135 dB(C)."] | E1 * P1 = 1 |
| RS | Incendi, esplosioni | E3 * P1 = 3 |
| RS | Investimento, ribaltamento | E3 * P1 = 3 |
| RS | Urti, colpi, impatti, compressioni | E2 * P1 = 2 |
| VB | Vibrazioni per "Operatore autocarro" [HAV "Non presente", WBV "Inferiore a 0,5 m/s²"] | E2 * P1 = 2 |
| | Posa di geostuoia (fase) | |
| LF | <Nessuna impresa definita> (max. presenti 2.13 uomini al giorno, per max. ore complessive 17.00) Entità del Danno Lieve/Probabilità Bassissima = [81.95 ore] Entità del Danno Serio/Probabilità Bassissima = [1.53 ore] Entità del Danno Grave/Probabilità Bassissima = [0.95 ore] | |
| LV | Addetto alla posa di geostuoia (Max. ore 17.00) | |
| AT | Andatoie e Passerelle | |
| RS | Caduta dall'alto | E1 * P1 = 1 |
| RS | Caduta di materiale dall'alto o a livello | E1 * P1 = 1 |

| Sigla | Attività | Entità del Danno Probabilità |
|-------|---|---------------------------------|
| AT | Attrezzi manuali | |
| RS | Punture, tagli, abrasioni | E1 * P1 = 1 |
| RS | Urti, colpi, impatti, compressioni | E1 * P1 = 1 |
| RS | Scivolamenti, cadute a livello | E1 * P1 = 1 |
| MA | Autocarro (Max. ore 17.00) | |
| RS | Cesoiamenti, stritolamenti | E2 * P1 = 2 |
| RS | Getti, schizzi | E2 * P1 = 2 |
| RS | Inalazione polveri, fibre | E1 * P1 = 1 |
| RM | Rumore per "Operatore autocarro" [Il livello di esposizione è "Minore dei valori inferiori di azione: 80 dB(A) e 135 dB(C)."] | E1 * P1 = 1 |
| RS | Incendi, esplosioni | E3 * P1 = 3 |
| RS | Investimento, ribaltamento | E3 * P1 = 3 |
| RS | Urti, colpi, impatti, compressioni | E2 * P1 = 2 |
| VB | Vibrazioni per "Operatore autocarro" [HAV "Non presente", WBV "Inferiore a 0,5 m/s²"] | E2 * P1 = 2 |
| | Realizzazione di gabbionate in rete metallica (fase) | |
| | <Nessuna impresa definita> (max. presenti 3.50 uomini al giorno, per max. ore complessive 28.00) | |
| LF | Entità del Danno Lieve/Probabilità Bassissima = [147.80 ore] | |
| | Entità del Danno Serio/Probabilità Bassissima = [3.20 ore] | |
| | Entità del Danno Serio/Probabilità Media = [1.92 ore] | |
| | Entità del Danno Grave/Probabilità Bassissima = [3.80 ore] | |
| | Entità del Danno Grave/Probabilità Media = [3.40 ore] | |
| LV | Addetto alla realizzazione di gabbionate in rete metallica (Max. ore 28.00) | |
| AT | Attrezzi manuali | |
| RS | Punture, tagli, abrasioni | E1 * P1 = 1 |
| RS | Urti, colpi, impatti, compressioni | E1 * P1 = 1 |
| AT | Scala semplice | |
| RS | Caduta dall'alto | E1 * P1 = 1 |
| RS | Urti, colpi, impatti, compressioni | E1 * P1 = 1 |
| RS | Movimentazione manuale dei carichi | E1 * P1 = 1 |
| MC1 | M.M.C. (sollevamento e trasporto) [Le azioni di sollevamento e trasporto dei carichi sono accettabili.] | E1 * P1 = 1 |
| MA | Dumper (Max. ore 28.00) | |
| RS | Cesoiamenti, stritolamenti | E2 * P1 = 2 |
| RS | Inalazione polveri, fibre | E1 * P1 = 1 |
| RS | Incendi, esplosioni | E3 * P1 = 3 |
| RS | Investimento, ribaltamento | E3 * P1 = 3 |
| RM | Rumore per "Operatore dumper" [Il livello di esposizione è "Maggiore dei valori superiori di azione: 85 dB(A) e 137 dB(C)."] | E3 * P3 = 9 |
| VB | Vibrazioni per "Operatore dumper" [HAV "Non presente", WBV "Compreso tra 0,5 e 1 m/s²"] | E2 * P3 = 6 |
| | Posa di ghiaia nel solco al piede dell'opera (fase) | |
| LF | <Nessuna impresa definita> (max. presenti 2.00 uomini al giorno, per max. ore complessive 16.00) | |
| | Entità del Danno Lieve/Probabilità Bassissima = [96.00 ore] | |
| LV | Addetto alla posa di ghiaia nel solco al piede dell'opera (Max. ore 16.00) | |
| AT | Andatoie e Passerelle | |
| RS | Caduta dall'alto | E1 * P1 = 1 |
| RS | Caduta di materiale dall'alto o a livello | E1 * P1 = 1 |
| AT | Attrezzi manuali | |
| RS | Punture, tagli, abrasioni | E1 * P1 = 1 |
| RS | Urti, colpi, impatti, compressioni | E1 * P1 = 1 |
| RS | Scivolamenti, cadute a livello | E1 * P1 = 1 |
| MC2 | M.M.C. (spinta e traino) [Il lavoro comporta azioni manuali di spinta e traino di carichi accettabili per i lavoratori.] | E1 * P1 = 1 |
| | Ricoprimento di banchine o terrazzamenti eseguito con mezzi meccanici (fase) | |
| | <Nessuna impresa definita> (max. presenti 4.00 uomini al giorno, per max. ore complessive 32.00) | |
| LF | Entità del Danno Lieve/Probabilità Bassissima = [116.00 ore] | |
| | Entità del Danno Serio/Probabilità Bassissima = [17.04 ore] | |
| | Entità del Danno Serio/Probabilità Media = [3.84 ore] | |
| | Entità del Danno Grave/Probabilità Bassissima = [20.00 ore] | |
| | Entità del Danno Gravissimo/Probabilità Media = [16.00 ore] | |
| LV | Addetto al ricoprimento di banchine o terrazzamenti eseguito con mezzi meccanici (Max. ore 32.00) | |
| AT | Attrezzi manuali | |
| RS | Punture, tagli, abrasioni | E1 * P1 = 1 |
| RS | Urti, colpi, impatti, compressioni | E1 * P1 = 1 |
| AT | Andatoie e Passerelle | |
| RS | Caduta dall'alto | E1 * P1 = 1 |
| RS | Caduta di materiale dall'alto o a livello | E1 * P1 = 1 |
| RS | Investimento, ribaltamento | E4 * P3 = 12 |

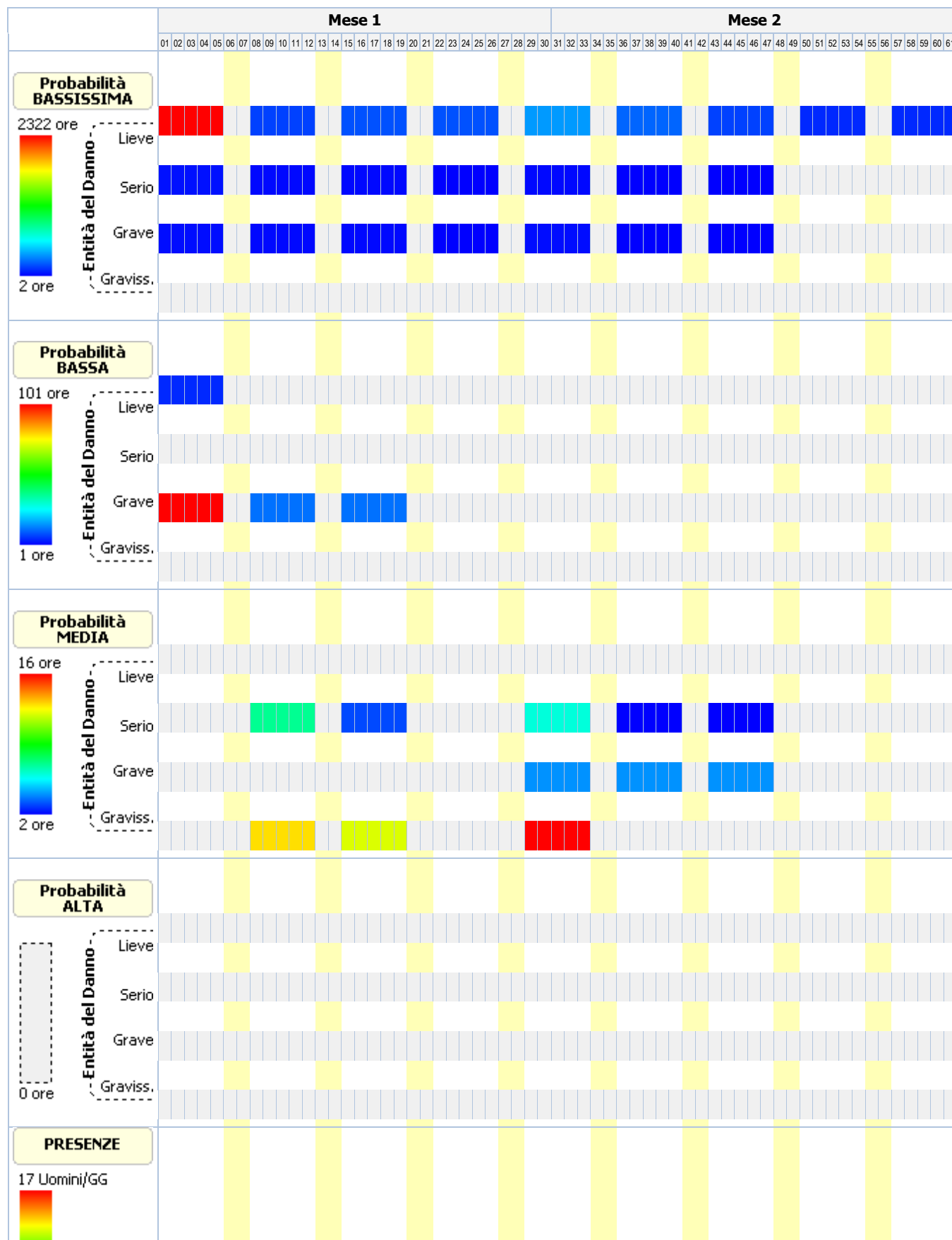
| Sigla | Attività | Entità del Danno Probabilità |
|-------|--|---------------------------------|
| RS | Scivolamenti, cadute a livello | E1 * P1 = 1 |
| MA | Autocarro (Max. ore 32.00) | |
| RS | Cesoamenti, stritolamenti | E2 * P1 = 2 |
| RS | Getti, schizzi | E2 * P1 = 2 |
| RS | Inalazione polveri, fibre | E1 * P1 = 1 |
| RM | Rumore per "Operatore autocarro" [Il livello di esposizione è "Minore dei valori inferiori di azione: 80 dB(A) e 135 dB(C)."] | E1 * P1 = 1 |
| RS | Incendi, esplosioni | E3 * P1 = 3 |
| RS | Investimento, ribaltamento | E3 * P1 = 3 |
| RS | Urti, colpi, impatti, compressioni | E2 * P1 = 2 |
| VB | Vibrazioni per "Operatore autocarro" [HAV "Non presente", WBV "Inferiore a 0,5 m/s²"] | E2 * P1 = 2 |
| MA | Escavatore (Max. ore 32.00) | |
| RS | Cesoamenti, stritolamenti | E2 * P1 = 2 |
| RS | Elettrocuzione | E3 * P1 = 3 |
| RS | Inalazione polveri, fibre | E1 * P1 = 1 |
| RS | Incendi, esplosioni | E3 * P1 = 3 |
| RS | Investimento, ribaltamento | E3 * P1 = 3 |
| RM | Rumore per "Operatore escavatore" [Il livello di esposizione è "Minore dei valori inferiori di azione: 80 dB(A) e 135 dB(C)."] | E1 * P1 = 1 |
| RS | Scivolamenti, cadute a livello | E1 * P1 = 1 |
| VB | Vibrazioni per "Operatore escavatore" [HAV "Non presente", WBV "Compreso tra 0,5 e 1 m/s²"] | E2 * P3 = 6 |
| LF | Smobilizzo del cantiere | |
| | Smobilizzo del cantiere (fase) | |
| | <Nessuna impresa definita> (max. presenti 2.75 uomini al giorno, per max. ore complessive 22.00) | |
| LF | Entità del Danno Lieve/Probabilità Bassissima = [314.20 ore] | |
| | Entità del Danno Lieve/Probabilità Bassa = [0.80 ore] | |
| | Entità del Danno Serio/Probabilità Bassissima = [8.72 ore] | |
| | Entità del Danno Grave/Probabilità Bassissima = [5.70 ore] | |
| | Entità del Danno Grave/Probabilità Bassa = [16.80 ore] | |
| LV | Addetto allo smobilizzo del cantiere (Max. ore 22.00) | |
| AT | Attrezzi manuali | |
| RS | Punture, tagli, abrasioni | E1 * P1 = 1 |
| RS | Urti, colpi, impatti, compressioni | E1 * P1 = 1 |
| AT | Scala doppia | |
| RS | Caduta dall'alto | E1 * P1 = 1 |
| RS | Cesoamenti, stritolamenti | E1 * P1 = 1 |
| RS | Urti, colpi, impatti, compressioni | E1 * P1 = 1 |
| RS | Movimentazione manuale dei carichi | E1 * P1 = 1 |
| AT | Scala semplice | |
| RS | Caduta dall'alto | E1 * P1 = 1 |
| RS | Urti, colpi, impatti, compressioni | E1 * P1 = 1 |
| RS | Movimentazione manuale dei carichi | E1 * P1 = 1 |
| AT | Smerigliatrice angolare (flessibile) | |
| RS | Elettrocuzione | E1 * P1 = 1 |
| RS | Inalazione polveri, fibre | E1 * P1 = 1 |
| RS | Punture, tagli, abrasioni | E1 * P1 = 1 |
| RS | Rumore | E1 * P1 = 1 |
| RS | Vibrazioni | E1 * P1 = 1 |
| AT | Trapano elettrico | |
| RS | Elettrocuzione | E1 * P1 = 1 |
| RS | Inalazione polveri, fibre | E1 * P1 = 1 |
| RS | Punture, tagli, abrasioni | E1 * P1 = 1 |
| RS | Rumore | E1 * P1 = 1 |
| RS | Vibrazioni | E1 * P1 = 1 |
| RS | Caduta di materiale dall'alto o a livello | E3 * P2 = 6 |
| MA | Autocarro (Max. ore 22.00) | |
| RS | Cesoamenti, stritolamenti | E2 * P1 = 2 |
| RS | Getti, schizzi | E2 * P1 = 2 |
| RS | Inalazione polveri, fibre | E1 * P1 = 1 |
| RM | Rumore per "Operatore autocarro" [Il livello di esposizione è "Minore dei valori inferiori di azione: 80 dB(A) e 135 dB(C)."] | E1 * P1 = 1 |
| RS | Incendi, esplosioni | E3 * P1 = 3 |
| RS | Investimento, ribaltamento | E3 * P1 = 3 |
| RS | Urti, colpi, impatti, compressioni | E2 * P1 = 2 |
| VB | Vibrazioni per "Operatore autocarro" [HAV "Non presente", WBV "Inferiore a 0,5 m/s²"] | E2 * P1 = 2 |
| MA | Autogru (Max. ore 22.00) | |
| RS | Caduta di materiale dall'alto o a livello | E3 * P2 = 6 |
| RS | Elettrocuzione | E3 * P1 = 3 |

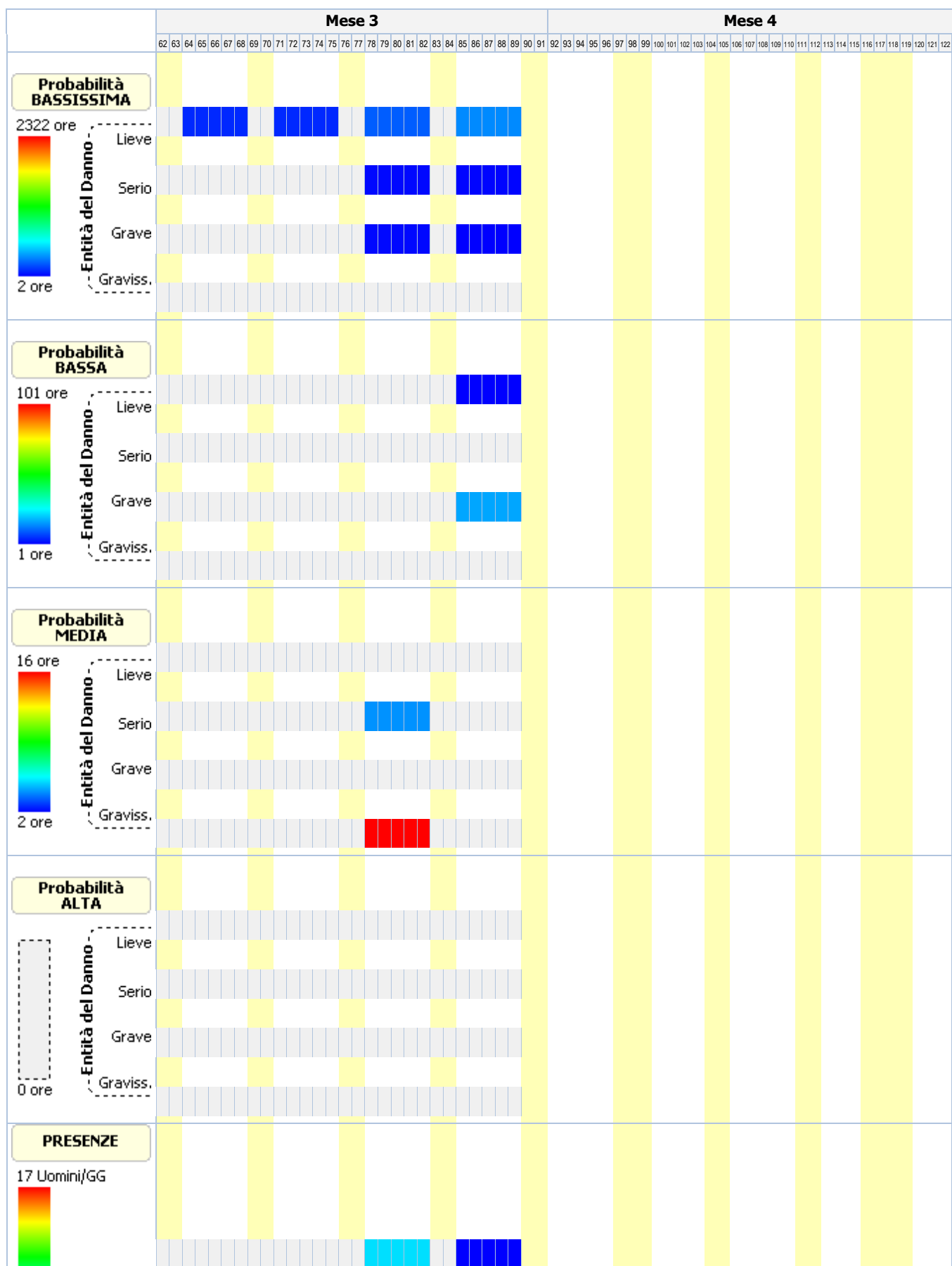
| Sigla | Attività | Entità del Danno Probabilità |
|--------------|---|---|
| RS | Getti, schizzi | E1 * P2 = 2 |
| RS | Incendi, esplosioni | E3 * P1 = 3 |
| RS | Investimento, ribaltamento | E3 * P1 = 3 |
| RS | Punture, tagli, abrasioni | E1 * P1 = 1 |
| RM | Rumore per "Operatore autogru" [Il livello di esposizione è "Minore dei valori inferiori di azione: 80 dB(A) e 135 dB(C)".] | E1 * P1 = 1 |
| RS | Urti, colpi, impatti, compressioni | E2 * P1 = 2 |
| VB | Vibrazioni per "Operatore autogru" [HAV "Non presente", WBV "Inferiore a 0,5 m/s²"] | E2 * P1 = 2 |

LEGENDA:

[CA] = Caratteristiche area del Cantiere; [FE] = Fattori esterni che comportano rischi per il Cantiere; [RT] = Rischi che le lavorazioni di cantiere comportano per l'area circostante; [OR] = Organizzazione del Cantiere; [LF] = Lavorazione; [MA] = Macchina; [LV] = Lavoratore; [AT] = Attrezzo; [RS] = Rischio; [RM] = Rischio rumore; [VB] = Rischio vibrazioni; [CH] = Rischio chimico; [CHS] = Rischio chimico (sicurezza); [MC1] = Rischio M.M.C.(sollevamento e trasporto); [MC2] = Rischio M.M.C.(spinta e traino); [MC3] = Rischio M.M.C.(elevata frequenza); [ROA] = Rischio R.O.A.(operazioni di saldatura); [CM] = Rischio cancerogeno e mutageno; [BIO] = Rischio biologico; [RL] = Rischio R.O.A. (laser); [RNC] = Rischio R.O.A. (non coerenti); [CEM] = Rischio campi elettromagnetici; [AM] = Rischio amianto; [RON] = Rischio radiazioni ottiche naturali; [MCS] = Rischio microclima (caldo severo); [MFS] = Rischio microclima (freddo severo); [SA] = Rischio scariche atmosferiche; [IN] = Rischio incendio; [PR] = Prevenzione; [IC] = Coordinamento; [SG] = Segnaletica; [CG] = Coordinamento delle Lavorazioni e Fasi; [UO] = Ulteriori osservazioni;
[E1] = Entità Danno Lieve; [E2] = Entità Danno Serio; [E3] = Entità Danno Grave; [E4] = Entità Danno Gravissimo;
[P1] = Probabilità Bassissima; [P2] = Probabilità Bassa; [P3] = Probabilità Media; [P4] = Probabilità Alta.

GRAFICI probabilità/entità del danno





FE-E-282/M: LAVORI DI RIPRESA DI TRATTE SALTUARIE DI SPONDA INSTABILE IN SINISTRA E DESTRA IDRAULICA DEL FIUME PANARO, TRA IL CONFINO MODENESE (ST. 05X/0DX) ED IL PONTE DELLA SP. 69 VIRGILIANA (ST. 11SX/11DX) – PTL FE_1 – COMUNE DI BONDENO (FE).

$L_{Aeq, i}$ è il livello di esposizione media equivalente Leq in dB(A) prodotto dall'i-esima attività comprensivo delle incertezze;
 p_i è la percentuale di tempo dedicata all'attività i-esima

Ai fini della verifica del rispetto del valore limite 87 dB(A) per il calcolo dell'esposizione personale effettiva al rumore l'espressione utilizzata è analoga alla precedente dove, però, si è utilizzato al posto di livello di esposizione media equivalente il livello di esposizione media equivalente effettivo che tiene conto dell'attenuazione del DPI scelto.

I metodi utilizzati per il calcolo del $L_{Aeq, i}$ effettivo e del p_{peak} effettivo a livello dell'orecchio quando si indossa il protettore auricolare, a seconda dei dati disponibili sono quelli previsti dalla norma UNI EN 458:

- Metodo in Banda d'Ottava
- Metodo HML
- Metodo di controllo HML
- Metodo SNR
- Metodo per rumori impulsivi

La verifica di efficacia dei dispositivi di protezione individuale dell'udito, applicando sempre le indicazioni fornite dalla UNI EN 458, è stata fatta confrontando $L_{Aeq, i}$ effettivo e del p_{peak} effettivo con quelli desumibili dalle seguenti tabella.

| Rumori non impulsivi | |
|--|-------------------------------|
| Livello effettivo all'orecchio L_{Aeq} | Stima della protezione |
| Maggiore di Lact | Insufficiente |
| Tra Lact e Lact - 5 | Accettabile |
| Tra Lact - 5 e Lact - 10 | Buona |
| Tra Lact - 10 e Lact - 15 | Accettabile |
| Minore di Lact - 15 | Troppo alta (iperprotezione) |

| Rumori non impulsivi "Controllo HML" (*) | |
|--|-------------------------------|
| Livello effettivo all'orecchio L_{Aeq} | Stima della protezione |
| Maggiore di Lact | Insufficiente |
| Tra Lact e Lact - 15 | Accettabile/Buona |
| Minore di Lact - 15 | Troppo alta (iperprotezione) |

| Rumori impulsivi | |
|--|-------------------------------|
| Livello effettivo all'orecchio L_{Aeq} e p_{peak} | Stima della protezione |
| L_{Aeq} o p_{peak} maggiore di Lact | DPI-u non adeguato |
| L_{Aeq} e p_{peak} minori di Lact | DPI-u adeguato |

Il livello di azione Lact, secondo le indicazioni della UNI EN 458, corrisponde al valore d'azione oltre il quale c'è l'obbligo di utilizzo dei DPI dell'udito.

(*) Nel caso il valore di attenuazione del DPI usato per la verifica è quello relativo al rumore ad alta frequenza (Valore H) la stima della protezione vuol verificare se questa è "insufficiente" (L_{Aeq} maggiore di Lact) o se la protezione "può essere accettabile" (L_{Aeq} minore di Lact) a condizione di maggiori informazioni sul rumore che si sta valutando.

Banca dati RUMORE del CPT di Torino

Banca dati realizzata dal C.P.T.-Torino e co-finanziata da INAIL-Regione Piemonte, in applicazione del comma 5-bis, art.190 del D.Lgs. 81/2008 al fine di garantire disponibilità di valori di emissione acustica per quei casi nei quali risulti impossibile disporre di valori misurati sul campo. Banca dati approvata dalla Commissione Consultiva Permanente in data 20 aprile 2011. La banca dati è realizzata secondo la metodologia seguente:

- Procedure di rilievo della potenza sonora, secondo la norma UNI EN ISO 3746 – 2009.
- Procedure di rilievo della pressione sonora, secondo la norma UNI 9432 - 2008.

Schede macchina/attrezzatura complete di:

- dati per la precisa identificazione (tipologia, marca, modello);
- caratteristiche di lavorazione (fase, materiali);
- analisi in frequenza;

Per le misure di potenza sonora si è utilizzata questa strumentazione:

- Fonometro: B&K tipo 2250.
- Calibratore: B&K tipo 4231.
- Nel 2008 si è utilizzato un microfono B&K tipo 4189 da 1/2".
- Nel 2009 si è utilizzato un microfono B&K tipo 4155 da 1/2".

Per le misurazioni di pressione sonora si utilizza un analizzatore SVANTEK modello "SVAN 948" per misure di Rumore, conforme alle norme EN 60651/1994, EN 60804/1 994 classe 1, ISO 8041, ISO 108161 IEC 651, IEC 804 e IEC 61672-1

La strumentazione è costituita da:

- Fonometro integratore mod. 948, di classe I, digitale, conforme a: IEC 651, IEC 804 e IEC 61 672-1. Velocità di acquisizione da 10 ms a 1 h con step da 1 sec. e 1 min.

- Ponderazioni: A, B, Lin.
- Analizzatore: Real-Time 1/1 e 1/3 d'ottava, FFT, RT6O.
- Campo di misura: da 22 dBA a 140 dBA.
- Gamma dinamica: 100 dB, A/D convertitore 4 x 20 bits.
- Gamma di frequenza: da 10 Hz a 20 kHz.
- Rettificatore RMS digitale con rivelatore di Picco, risoluzione 0,1 dB.
- Microfono: SV 22 (tipo 1), 50 mV/Pa, a condensatore polarizzato 1/2" con preamplificatore IEPE modello SV 12L.
- Calibratore: B&K (tipo 4230), 94 dB, 1000 Hz.

Per ciò che concerne i protocolli di misura si rimanda all'allegato alla lettera Circolare del Ministero del Lavoro e delle Politiche Sociali del 30 giugno 2011.

N.B. La dove non è stato possibile reperire i valori di emissione sonora di alcune attrezzature in quanto non presenti nella nuova banca dati del C.P.T.-Torino si è fatto riferimento ai valori riportati ne precedente banca dati anche questa approvata dalla Commissione Consultiva Permanente.

ESITO DELLA VALUTAZIONE RISCHIO RUMORE

Di seguito sono riportati i lavoratori impiegati in lavorazioni e attività comportanti esposizione al rumore. Per ogni mansione è indicata la fascia di appartenenza al rischio rumore.

| Lavoratori e Macchine | |
|-----------------------|---|
| Mansione | ESITO DELLA VALUTAZIONE |
| 1) Autocarro | "Minore dei valori: 80 dB(A) e 135 dB(C)" |
| 2) Autogru | "Minore dei valori: 80 dB(A) e 135 dB(C)" |
| 3) Dumper | "Maggiore dei valori: 85 dB(A) e 137 dB(C)" |
| 4) Escavatore | "Minore dei valori: 80 dB(A) e 135 dB(C)" |
| 5) Pala meccanica | "Minore dei valori: 80 dB(A) e 135 dB(C)" |

SCHEDE DI VALUTAZIONE RISCHIO RUMORE

Le schede di rischio che seguono riportano l'esito della valutazione per ogni mansione e, così come disposto dalla normativa tecnica, i seguenti dati:

- i tempi di esposizione per ciascuna attività (attrezzatura) svolta da ciascun lavoratore, come forniti dal datore di lavoro previa consultazione con i lavoratori o con i loro rappresentanti per la sicurezza;
- i livelli sonori continui equivalenti ponderati A per ciascuna attività (attrezzatura) comprensivi di incertezze;
- i livelli sonori di picco ponderati C per ciascuna attività (attrezzatura);
- i rumori impulsivi;
- la fonte dei dati (se misurati [A] o da Banca Dati [B]);
- il tipo di DPI-u da utilizzare.
- livelli sonori continui equivalenti ponderati A effettivi per ciascuna attività (attrezzatura) svolta da ciascun lavoratore;
- livelli sonori di picco ponderati C effettivi per ciascuna attività (attrezzatura) svolta da ciascun lavoratore;
- efficacia dei dispositivi di protezione auricolare;
- livello di esposizione giornaliera o settimanale o livello di esposizione a attività con esposizione al rumore molto variabile (art. 191);

Le eventuali disposizioni relative alla sorveglianza sanitaria, all'informazione e formazione, all'utilizzo di dispositivi di protezione individuale e alle misure tecniche e organizzative sono riportate nel documento della sicurezza di cui il presente è un allegato.

Tabella di correlazione Mansione - Scheda di valutazione

| Mansione | Scheda di valutazione |
|-----------|---|
| Autocarro | SCHEDA N.1 - Rumore per "Operatore autocarro" |
| Autogru | SCHEDA N.2 - Rumore per "Operatore autogru" |
| Dumper | SCHEDA N.3 - Rumore per "Operatore dumper" |

FE-E-282/M: LAVORI DI RIPRESA DI TRATTE SALTUARIE DI SPONDA INSTABILE IN SINISTRA E DESTRA IDRAULICA DEL FIUME PANARO, TRA IL CONFINO MODENESE (ST. 0SX/0DX) ED IL PONTE DELLA SP. 69 VIRGILIANA (ST. 11SX/11DX) – PTL_FE_1 – COMUNE DI BONDENO (FE).

Tabella di correlazione Mansioni - Scheda di valutazione

| Mansione | Scheda di valutazione |
|----------------|--|
| Escavatore | SCHEDA N.4 - Rumore per "Operatore escavatore" |
| Pala meccanica | SCHEDA N.5 - Rumore per "Operatore pala meccanica" |

SCHEDA N.1 - Rumore per "Operatore autocarro"

Analisi dei livelli di esposizione al rumore con riferimento alla Scheda di Gruppo Omogeneo n. 24 del C.P.T. Torino (Costruzioni edili in genere - Nuove costruzioni).

Tipo di esposizione: Settimanale

| Rumore | | | | | | | | | | | | | | |
|--|----------------------------|-------|---------------------------------|-----------------|---------------------------|-----|-----|----|----|----|---|---|---|-----|
| T[%] | L _{A,eq} dB(A) | Imp. | L _{A,eq} eff. dB(A) | Efficacia DPI-u | Dispositivo di protezione | | | | | | | | | |
| | P _{peak} dB(C) | Orig. | P _{peak} eff. dB(C) | | Banda d'ottava APV | | | | | | L | M | H | SNR |
| | | | | | 125 | 250 | 500 | 1k | 2k | 4k | | | | |
| 1) AUTOCARRO (B36) | | | | | | | | | | | | | | |
| 85.0 | 78.0 | NO | 78.0 | - | - | | | | | | | | | |
| | 100.0 | [B] | 100.0 | | - | - | - | - | - | - | - | - | - | |
| LEX | | | 78.0 | | | | | | | | | | | |
| LEX(effettivo) | | | 78.0 | | | | | | | | | | | |
| Fascia di appartenenza: | | | | | | | | | | | | | | |
| Il livello di esposizione è "Minore dei valori inferiori di azione: 80 dB(A) e 135 dB(C)". | | | | | | | | | | | | | | |
| Mansioni: | | | | | | | | | | | | | | |
| Autocarro. | | | | | | | | | | | | | | |

SCHEDA N.2 - Rumore per "Operatore autogru"

Analisi dei livelli di esposizione al rumore con riferimento alla Scheda di Gruppo Omogeneo n. 26 del C.P.T. Torino (Costruzioni edili in genere - Nuove costruzioni).

Tipo di esposizione: Settimanale

| Rumore | | | | | | | | | | | | | | |
|--|----------------------------|-------|---------------------------------|-----------------|---------------------------|-----|-----|----|----|----|---|---|---|-----|
| T[%] | L _{A,eq} dB(A) | Imp. | L _{A,eq} eff. dB(A) | Efficacia DPI-u | Dispositivo di protezione | | | | | | | | | |
| | P _{peak} dB(C) | Orig. | P _{peak} eff. dB(C) | | Banda d'ottava APV | | | | | | L | M | H | SNR |
| | | | | | 125 | 250 | 500 | 1k | 2k | 4k | | | | |
| 1) AUTOGRU' (B90) | | | | | | | | | | | | | | |
| 75.0 | 81.0 | NO | 81.0 | - | - | | | | | | | | | |
| | 100.0 | [B] | 100.0 | | - | - | - | - | - | - | - | - | - | |
| LEX | | | 80.0 | | | | | | | | | | | |
| LEX(effettivo) | | | 80.0 | | | | | | | | | | | |
| Fascia di appartenenza: | | | | | | | | | | | | | | |
| Il livello di esposizione è "Minore dei valori inferiori di azione: 80 dB(A) e 135 dB(C)". | | | | | | | | | | | | | | |
| Mansioni: | | | | | | | | | | | | | | |
| Autogru. | | | | | | | | | | | | | | |

SCHEDA N.3 - Rumore per "Operatore dumper"

FE-E-282/M: LAVORI DI RIPRESA DI TRATTE SALTUARIE DI SPONDA INSTABILE IN SINISTRA E DESTRA IDRAULICA DEL FIUME PANARO, TRA IL CONFINO MODENESE (ST. 0SX/0DX) ED IL PONTE DELLA SP. 69 VIRGILIANA (ST. 11SX/11DX) – PTI_FE_1 – COMUNE DI BONDENO (FE).

Analisi dei livelli di esposizione al rumore con riferimento alla Scheda di Gruppo Omogeneo n. 27 del C.P.T. Torino (Costruzioni edili in genere - Nuove costruzioni).

Tipo di esposizione: Settimanale

| Rumore | | | | | | | | | | | | | | | |
|--|----------------------------|-------|---------------------------------|-------------------|---|-----|-----|----|----|----|----|------|---|---|-----|
| T[%] | L _{A,eq} dB(A) | Imp. | L _{A,eq} eff. dB(A) | Efficacia DPI-u | Dispositivo di protezione | | | | | | | | | | |
| | P _{peak} dB(C) | Orig. | P _{peak} eff. dB(C) | | Banda d'ottava APV | | | | | | | L | M | H | SNR |
| | | | | | 125 | 250 | 500 | 1k | 2k | 4k | 8k | | | | |
| 1) Utilizzo dumper (B194) | | | | | | | | | | | | | | | |
| 85.0 | 88.0 | NO | 79.0 | Accettabile/Buona | Generico (cuffie o inserti). [Beta: 0.75] | | | | | | | | | | |
| | 100.0 | [B] | 100.0 | | - | - | - | - | - | - | - | 12.0 | - | - | - |
| 2) Manutenzione e pause tecniche (A315) | | | | | | | | | | | | | | | |
| 10.0 | 64.0 | NO | 64.0 | - | - | | | | | | | | | | |
| | 100.0 | [B] | 100.0 | | - | - | - | - | - | - | - | - | - | - | |
| 3) Fisiologico (A315) | | | | | | | | | | | | | | | |
| 5.0 | 64.0 | NO | 64.0 | - | - | | | | | | | | | | |
| | 100.0 | [B] | 100.0 | | - | - | - | - | - | - | - | - | - | - | |
| LEX | | | 88.0 | | | | | | | | | | | | |
| LEX(effettivo) | | | 79.0 | | | | | | | | | | | | |
| Fascia di appartenenza: | | | | | | | | | | | | | | | |
| Il livello di esposizione è "Maggiore dei valori superiori di azione: 85 dB(A) e 137 dB(C)". | | | | | | | | | | | | | | | |
| Mansioni: | | | | | | | | | | | | | | | |
| Dumper. | | | | | | | | | | | | | | | |

SCHEDA N.4 - Rumore per "Operatore escavatore"

Analisi dei livelli di esposizione al rumore con riferimento alla Scheda di Gruppo Omogeneo n. 23 del C.P.T. Torino (Costruzioni edili in genere - Nuove costruzioni).

Tipo di esposizione: Settimanale

| Rumore | | | | | | | | | | | | | | |
|---|----------------------------|-------|---------------------------------|-----------------|---------------------------|-----|-----|----|----|----|---|---|---|-----|
| T[%] | L _{A,eq} dB(A) | Imp. | L _{A,eq} eff. dB(A) | Efficacia DPI-u | Dispositivo di protezione | | | | | | | | | |
| | P _{peak} dB(C) | Orig. | P _{peak} eff. dB(C) | | Banda d'ottava APV | | | | | | L | M | H | SNR |
| | | | | | 125 | 250 | 500 | 1k | 2k | 4k | | | | |
| 1) ESCAVATORE - FIAT-HITACHI - EX355 [Scheda: 941-TO-781-1-RPR-11] | | | | | | | | | | | | | | |
| 85.0 | 76.7 | NO | 76.7 | - | - | | | | | | | | | |
| | 113.0 | [B] | 113.0 | | - | - | - | - | - | - | - | - | - | |
| LEX | | | 76.0 | | | | | | | | | | | |
| LEX(effettivo) | | | 76.0 | | | | | | | | | | | |
| Fascia di appartenenza: Il livello di esposizione è "Minore dei valori inferiori di azione: 80 dB(A) e 135 dB(C)". | | | | | | | | | | | | | | |
| Mansioni: Escavatore. | | | | | | | | | | | | | | |

SCHEDA N.5 - Rumore per "Operatore pala meccanica"

Analisi dei livelli di esposizione al rumore con riferimento alla Scheda di Gruppo Omogeneo n. 72 del C.P.T. Torino (Costruzioni edili in genere - Ristrutturazioni).

| Rumore | | | | | | | | | | | | | | |
|---|----------------------------|-------|---------------------------------|-----------------|---------------------------|-----|-----|----|----|----|---|---|---|-----|
| T[%] | L _{A,eq} dB(A) | Imp. | L _{A,eq} eff. dB(A) | Efficacia DPI-u | Dispositivo di protezione | | | | | | | | | |
| | P _{peak} dB(C) | Orig. | P _{peak} eff. dB(C) | | Banda d'ottava APV | | | | | | L | M | H | SNR |
| | | | | | 125 | 250 | 500 | 1k | 2k | 4k | | | | |
| 1) PALA MECCANICA - CATERPILLAR - 950H [Scheda: 936-TO-1580-1-RPR-11] | | | | | | | | | | | | | | |
| 85.0 | 68.1 | NO | 68.1 | - | - | | | | | | | | | |
| | 119.9 | [B] | 119.9 | | - | - | - | - | - | - | - | - | - | |
| LEX | | | 68.0 | | | | | | | | | | | |
| LEX(effettivo) | | | 68.0 | | | | | | | | | | | |
| Fascia di appartenenza: Il livello di esposizione è "Minore dei valori inferiori di azione: 80 dB(A) e 135 dB(C)". | | | | | | | | | | | | | | |
| Mansioni: Pala meccanica. | | | | | | | | | | | | | | |

ANALISI E VALUTAZIONE RISCHIO VIBRAZIONI

La valutazione del rischio specifico è stata effettuata ai sensi della normativa succitata e conformemente agli indirizzi operativi del Coordinamento Tecnico Interregionale della Prevenzione nei Luoghi di Lavoro:

- **Indicazioni Operative del CTIPL (Rev. 2 del 11 marzo 2010)**, "Decreto legislativo 81/2008, Titolo VIII, Capo I, II, III, IV e V sulla prevenzione e protezione dai rischi dovuti all'esposizione ad agenti fisici nei luoghi di lavoro - indicazioni operative".

Premessa

La valutazione e, quando necessario, la misura dei livelli di vibrazioni è stata effettuata in base alle disposizioni di cui all'allegato XXXV, parte A, del D.Lgs. 81/2008, per vibrazioni trasmesse al sistema mano-braccio (HAV), e in base alle disposizioni di cui all'allegato XXXV, parte B, del D.Lgs. 81/2008, per le vibrazioni trasmesse al corpo intero (WBV).

La valutazione è stata effettuata prendendo in considerazione in particolare:

- il livello, il tipo e la durata dell'esposizione, ivi inclusa ogni esposizione a vibrazioni intermittenti o a urti ripetuti;
- i valori limite di esposizione e i valori d'azione;
- gli eventuali effetti sulla salute e sulla sicurezza dei lavoratori particolarmente sensibili al rischio con particolare riferimento alle donne in gravidanza e ai minori;
- gli eventuali effetti indiretti sulla sicurezza e salute dei lavoratori risultanti da interazioni tra le vibrazioni meccaniche, il rumore e l'ambiente di lavoro o altre attrezzature;
- le informazioni fornite dal costruttore dell'attrezzatura di lavoro;
- l'esistenza di attrezzature alternative progettate per ridurre i livelli di esposizione alle vibrazioni meccaniche;
- il prolungamento del periodo di esposizione a vibrazioni trasmesse al corpo intero al di là delle ore lavorative in locali di cui è responsabile il datore di lavoro;
- le condizioni di lavoro particolari, come le basse temperature, il bagnato, l'elevata umidità o il sovraccarico biomeccanico degli arti superiori e del rachide;
- le informazioni raccolte dalla sorveglianza sanitaria, comprese, per quanto possibile, quelle reperibili nella letteratura scientifica.

Individuazione dei criteri seguiti per la valutazione

La valutazione dell'esposizione al rischio vibrazioni è stata effettuata tenendo in considerazione le caratteristiche delle attività lavorative svolte, coerentemente a quanto indicato nelle "Linee guida per la valutazione del rischio vibrazioni negli ambienti di lavoro" elaborate dall'ISPESL (ora INAIL - Settore Tecnico-Scientifico e Ricerca).

Il procedimento seguito può essere sintetizzato come segue:

- individuazione dei lavoratori esposti al rischio;

- individuazione dei tempi di esposizione;
- individuazione delle singole macchine o attrezzature utilizzate;
- individuazione, in relazione alle macchine ed attrezzature utilizzate, del livello di esposizione;
- determinazione del livello di esposizione giornaliero normalizzato al periodo di riferimento di 8 ore.

Individuazione dei lavoratori esposti al rischio

L'individuazione dei lavoratori esposti al rischio vibrazioni discende dalla conoscenza delle mansioni espletate dal singolo lavoratore, o meglio dall'individuazione degli utensili manuali, di macchinari condotti a mano o da macchinari mobili utilizzati nelle attività lavorative. E' noto che lavorazioni in cui si impugnano utensili vibranti o materiali sottoposti a vibrazioni o impatti possono indurre un insieme di disturbi neurologici e circolatori digitali e lesioni osteoarticolari a carico degli arti superiori, così come attività lavorative svolte a bordi di mezzi di trasporto o di movimentazione espongono il corpo a vibrazioni o impatti, che possono risultare nocivi per i soggetti esposti.

Individuazione dei tempi di esposizione

Il tempo di esposizione al rischio vibrazioni dipende, per ciascun lavoratore, dalle effettive situazioni di lavoro. Ovviamente il tempo di effettiva esposizione alle vibrazioni dannose è inferiore a quello dedicato alla lavorazione e ciò per effetto dei periodi di funzionamento a vuoto o a carico ridotto o per altri motivi tecnici, tra cui anche l'adozione di dispositivi di protezione individuale. Si è stimato, in relazione alle metodologie di lavoro adottate e all'utilizzo dei dispositivi di protezione individuali, il coefficiente di riduzione specifico.

Individuazione delle singole macchine o attrezzature utilizzate

La "Direttiva Macchine" obbliga i costruttori a progettare e costruire le attrezzature di lavoro in modo tale che i rischi dovuti alle vibrazioni trasmesse dalla macchina siano ridotti al livello minimo, tenuto conto del progresso tecnico e della disponibilità di mezzi atti a ridurre le vibrazioni, in particolare alla fonte. Inoltre, prescrive che le istruzioni per l'uso contengano anche le seguenti indicazioni: a) il valore quadratico medio ponderato, in frequenza, dell'accelerazione cui sono esposte le membra superiori quando superi $2,5 \text{ m/s}^2$; se tale livello è inferiore o pari a $2,5 \text{ m/s}^2$, occorre indicarlo; b) il valore quadratico medio ponderato, in frequenza, dell'accelerazione cui è esposto il corpo (piedi o parte seduta) quando superi $0,5 \text{ m/s}^2$; se tale livello è inferiore o pari a $0,5 \text{ m/s}^2$, occorre indicarlo.

Individuazione del livello di esposizione durante l'utilizzo

Per determinare il valore di accelerazione necessario per la valutazione del rischio, conformemente alle disposizioni dell'art. 202, comma 2, del D.Lgs. del 9 aprile 2008, n. 81 e s.m.i., si è fatto riferimento alla Banca Dati dell'ISPESL (ora INAIL - Settore Tecnico-Scientifico e Ricerca) e/o alle informazioni fornite dai produttori, utilizzando i dati secondo le modalità nel seguito descritte.

[A] - Valore misurato attrezzatura in BDV INAIL (ex ISPESL)

Per la macchina o l'utensile considerato sono disponibili, in Banca Dati Vibrazioni dell'ISPESL (ora INAIL - Settore Tecnico-Scientifico e Ricerca), i valori di vibrazione misurati in condizioni d'uso rapportabili a quelle operative. Sono stati assunti i valori riportati in Banca Dati Vibrazioni dell'ISPESL (ora INAIL - Settore Tecnico-Scientifico e Ricerca).

[B] - Valore del fabbricante opportunamente corretto

Per la macchina o l'utensile considerato sono disponibili i valori di vibrazione dichiarati dal fabbricante. Salva la programmazione di successive misure di controllo in opera, è stato assunto quale valore di vibrazione, quello indicato dal fabbricante, maggiorato del fattore di correzione definito in Banca Dati Vibrazione dell'ISPESL (ora INAIL - Settore Tecnico-Scientifico e Ricerca), per le attrezzature che comportano vibrazioni mano-braccio, o da un coefficiente che tenga conto dell'età della macchina, del livello di manutenzione e delle condizioni di utilizzo, per le attrezzature che comportano vibrazioni al corpo intero.

[C] - Valore di attrezzatura similare in BDV INAIL(ex ISPESL)

Per la macchina o l'utensile considerato, non sono disponibili dati specifici ma sono disponibili i valori di vibrazioni misurati di attrezzature similari (stessa categoria, stessa potenza). Salva la programmazione di successive misure di controllo in opera, è stato assunto quale valore base di vibrazione quello misurato di una attrezzatura similare (stessa categoria, stessa potenza) maggiorato di un coefficiente al fine di tener conto dell'età della macchina, del livello di manutenzione e delle condizioni di utilizzo.

[D] - Valore di attrezzatura peggiore in BDV INAIL (ex ISPESL)

Per la macchina o l'utensile considerato, non sono disponibili dati specifici né dati per attrezzature similari (stessa categoria, stessa potenza), ma sono disponibili i valori di vibrazioni misurati per attrezzature della stessa tipologia. Salva la programmazione di successive misure di controllo in opera, è stato assunto quale valore base di vibrazione quello peggiore

FE-E-282/M: LAVORI DI RIPRESA DI TRATTE SALTUARIE DI SPONDA INSTABILE IN SINISTRA E DESTRA IDRAULICA DEL FIUME PANARO, TRA IL CONFINO MODENESE (ST. 05X/0DX) ED IL PONTE DELLA SP. 69 VIRGILIANA (ST. 11SX/11DX) – PTL_FE_1 – COMUNE DI BONDENO (FE).

(misurato) di una attrezzatura dello stesso genere maggiorato di un coefficiente al fine di tener conto dell'età della macchina, del livello di manutenzione e delle condizioni di utilizzo.

[E] - Valore tipico dell'attrezzatura (solo PSC)

Nella redazione del Piano di Sicurezza e di Coordinamento (PSC) vige l'obbligo di valutare i rischi specifici delle lavorazioni, anche se non sono ancora noti le macchine e gli utensili utilizzati dall'impresa esecutrice e, quindi, i relativi valori di vibrazioni.

In questo caso viene assunto, come valore base di vibrazione, quello più comune per la tipologia di attrezzatura utilizzata in fase di esecuzione.

Per determinare il valore di accelerazione necessario per la valutazione del rischio, in assenza di valori di riferimento certi, si è proceduto come segue:

Determinazione del livello di esposizione giornaliero normalizzato al periodo di riferimento di otto ore

Vibrazioni trasmesse al sistema mano-braccio

La valutazione del livello di esposizione alle vibrazioni trasmesse al sistema mano-braccio si basa principalmente sulla determinazione del valore di esposizione giornaliera normalizzato ad 8 ore di lavoro, $A(8)$ (m/s^2), calcolato sulla base della radice quadrata della somma dei quadrati ($A(w)_{sum}$) dei valori quadratici medi delle accelerazioni ponderate in frequenza, determinati sui tre assi ortogonali x, y, z, in accordo con quanto prescritto dallo standard ISO 5349-1: 2001.

L'espressione matematica per il calcolo di $A(8)$ è di seguito riportata.

$$A(8) = A(w)_{sum} (T\%)^{1/2}$$

dove:

$$A(w)_{sum} = (a_{wx}^2 + a_{wy}^2 + a_{wz}^2)^{1/2}$$

in cui $T\%$ la durata percentuale giornaliera di esposizione a vibrazioni espresso in percentuale e a_{wx} , a_{wy} e a_{wz} i valori r.m.s. dell'accelerazione ponderata in frequenza (in m/s^2) lungo gli assi x, y e z (ISO 5349-1: 2001).

Nel caso in cui il lavoratore sia esposto a differenti valori di vibrazioni, come nel caso di impiego di più utensili vibranti nell'arco della giornata lavorativa, o nel caso dell'impiego di uno stesso macchinario in differenti condizioni operative, l'esposizione quotidiana a vibrazioni $A(8)$, in m/s^2 , sarà ottenuta mediante l'espressione:

$$A(8) = \left[\sum_{i=1}^n A(8)_i^2 \right]^{1/2}$$

dove:

$A(8)_i$ è il parziale relativo all'operazione i-esima, ovvero:

$$A(8)_i = A(w)_{sum,i} (T\%_i)^{1/2}$$

in cui i valori di $T\%_i$ e $A(w)_{sum,i}$ sono rispettivamente il tempo di esposizione percentuale e il valore di $A(w)_{sum}$ relativi alla operazione i-esima.

Vibrazioni trasmesse al corpo intero

La valutazione del livello di esposizione alle vibrazioni trasmesse al corpo intero si basa principalmente sulla determinazione del valore di esposizione giornaliera normalizzato ad 8 ore di lavoro, $A(8)$ (m/s^2), calcolato sulla base del maggiore dei valori numerici dei valori quadratici medi delle accelerazioni ponderate in frequenza, determinati sui tre assi ortogonali:

$$A(w)_{max} = \max (1,40 \cdot a_{wx}; 1,40 \cdot a_{wy}; a_{wz})$$

secondo la formula di seguito riportata:

$$A(8) = A(w)_{max} (T\%)^{1/2}$$

in cui $T\%$ la durata percentuale giornaliera di esposizione a vibrazioni espresso in percentuale e $A(w)_{\max}$ il valore massimo tra $1,40a_{wx}$, $1,40a_{wy}$ e a_{wz} i valori r.m.s. dell'accelerazione ponderata in frequenza (in m/s^2) lungo gli assi x, y e z (ISO 2631-1: 1997). Nel caso in cui il lavoratore sia esposto a differenti valori di vibrazioni, come nel caso di impiego di più macchinari nell'arco della giornata lavorativa, o nel caso dell'impiego di uno stesso macchinario in differenti condizioni operative, l'esposizione quotidiana a vibrazioni $A(8)$, in m/s^2 , sarà ottenuta mediante l'espressione:

$$A(8) = \left[\sum_{i=1}^n A(8)_i^2 \right]^{1/2}$$

dove:

$A(8)_i$ è il parziale relativo all'operazione i-esima, ovvero:

$$A(8)_i = A(w)_{\max,i} (T\%_i)^{1/2}$$

in cui i valori di $T\%_i$ a $A(w)_{\max,i}$ sono rispettivamente il tempo di esposizione percentuale e il valore di $A(w)_{\max}$ relativi alla operazione i-esima.

ESITO DELLA VALUTAZIONE RISCHIO VIBRAZIONI

Di seguito è riportato l'elenco delle mansioni addette ad attività lavorative che espongono a vibrazioni e il relativo esito della valutazione del rischio suddiviso in relazione al corpo intero (WBV) e al sistema mano braccio (HAV).

Lavoratori e Macchine

| Mansione | ESITO DELLA VALUTAZIONE | |
|-------------------|-------------------------|---------------------------------|
| | Mano-braccio (HAV) | Corpo intero (WBV) |
| 1) Autocarro | "Non presente" | "Inferiore a 0,5 m/s^2 " |
| 2) Autogru | "Non presente" | "Inferiore a 0,5 m/s^2 " |
| 3) Dumper | "Non presente" | "Compreso tra 0,5 e 1 m/s^2 " |
| 4) Escavatore | "Non presente" | "Compreso tra 0,5 e 1 m/s^2 " |
| 5) Pala meccanica | "Non presente" | "Compreso tra 0,5 e 1 m/s^2 " |

SCHEDE DI VALUTAZIONE

Le schede di rischio che seguono, ognuna di esse rappresentativa di un gruppo omogeneo, riportano l'esito della valutazione per ogni mansione.

Le eventuali disposizioni relative alla sorveglianza sanitaria, all'informazione e formazione, all'utilizzo di dispositivi di protezione individuale e alle misure tecniche e organizzative sono riportate nel documento della sicurezza di cui il presente è un allegato.

Tabella di correlazione Mansione - Scheda di valutazione

| Mansione | Scheda di valutazione |
|----------------|--|
| Autocarro | SCHEDA N.1 - Vibrazioni per "Operatore autocarro" |
| Autogru | SCHEDA N.2 - Vibrazioni per "Operatore autogru" |
| Dumper | SCHEDA N.3 - Vibrazioni per "Operatore dumper" |
| Escavatore | SCHEDA N.4 - Vibrazioni per "Operatore escavatore" |
| Pala meccanica | SCHEDA N.5 - Vibrazioni per "Operatore pala meccanica" |

SCHEDA N.1 - Vibrazioni per "Operatore autocarro"

FE-E-282/M: LAVORI DI RIPRESA DI TRATTE SALTUARIE DI SPONDA INSTABILE IN SINISTRA E DESTRA IDRAULICA DEL FIUME PANARO, TRA IL CONFINO MODENESE (ST. 05X/0DX) ED IL PONTE DELLA SP. 69 VIRGILIANA (ST. 11SX/11DX) – PTL_FE_1 – COMUNE DI BONDENO (FE).

Analisi delle attività e dei tempi di esposizione con riferimento alla Scheda di Gruppo Omogeneo n. 24 del C.P.T. Torino
(Costruzioni edili in genere - Nuove costruzioni): a) utilizzo autocarro per 60%.

| Macchina o Utensile utilizzato | | | | | |
|--|----------------------------|----------------------|------------------------|---|------|
| Tempo lavorazione | Coefficiente di correzione | Tempo di esposizione | Livello di esposizione | Origine dato | Tipo |
| [%] | | [%] | [m/s ²] | | |
| 1) Autocarro (generico) | | | | | |
| 60.0 | 0.8 | 48.0 | 0.5 | [E] - Valore tipico attrezzatura (solo PSC) | WBV |
| WBV - Esposizione A(8) | | 48.00 | 0.374 | | |
| Fascia di appartenenza: | | | | | |
| Mano-Braccio (HAV) = "Non presente" | | | | | |
| Corpo Intero (WBV) = "Inferiore a 0,5 m/s ² " | | | | | |
| Mansioni: | | | | | |
| Autocarro. | | | | | |

SCHEDA N.2 - Vibrazioni per "Operatore autogrù"

Analisi delle attività e dei tempi di esposizione con riferimento alla Scheda di Gruppo Omogeneo n. 26 del C.P.T. Torino
(Costruzioni edili in genere - Nuove costruzioni): a) movimentazione carichi per 50%; b) spostamenti per 25%.

| Macchina o Utensile utilizzato | | | | | |
|--|----------------------------|----------------------|------------------------|---|------|
| Tempo lavorazione | Coefficiente di correzione | Tempo di esposizione | Livello di esposizione | Origine dato | Tipo |
| [%] | | [%] | [m/s ²] | | |
| 1) Autogrù (generica) | | | | | |
| 75.0 | 0.8 | 60.0 | 0.5 | [E] - Valore tipico attrezzatura (solo PSC) | WBV |
| WBV - Esposizione A(8) | | 60.00 | 0.372 | | |
| Fascia di appartenenza: | | | | | |
| Mano-Braccio (HAV) = "Non presente" | | | | | |
| Corpo Intero (WBV) = "Inferiore a 0,5 m/s ² " | | | | | |
| Mansioni: | | | | | |
| Autogrù. | | | | | |

SCHEDA N.3 - Vibrazioni per "Operatore dumper"

Analisi delle attività e dei tempi di esposizione con riferimento alla Scheda di Gruppo Omogeneo n. 27 del C.P.T. Torino
(Costruzioni edili in genere - Nuove costruzioni): a) utilizzo dumper per 60%.

| Macchina o Utensile utilizzato | | | | | |
|---|----------------------------|----------------------|------------------------|---|------|
| Tempo lavorazione | Coefficiente di correzione | Tempo di esposizione | Livello di esposizione | Origine dato | Tipo |
| [%] | | [%] | [m/s ²] | | |
| 1) Dumper (generico) | | | | | |
| 60.0 | 0.8 | 48.0 | 0.7 | [E] - Valore tipico attrezzatura (solo PSC) | WBV |
| WBV - Esposizione A(8) | | 48.00 | 0.506 | | |
| Fascia di appartenenza: | | | | | |
| Mano-Braccio (HAV) = "Non presente" | | | | | |
| Corpo Intero (WBV) = "Compreso tra 0,5 e 1 m/s ² " | | | | | |

| Macchina o Utensile utilizzato | | | | | |
|--------------------------------|----------------------------|----------------------|------------------------|--------------|------|
| Tempo lavorazione | Coefficiente di correzione | Tempo di esposizione | Livello di esposizione | Origine dato | Tipo |
| [%] | | [%] | [m/s ²] | | |
| Mansioni: Dumper. | | | | | |

SCHEDA N.4 - Vibrazioni per "Operatore escavatore"

Analisi delle attività e dei tempi di esposizione con riferimento alla Scheda di Gruppo Omogeneo n. 23 del C.P.T. Torino (Costruzioni edili in genere - Nuove costruzioni): a) utilizzo escavatore (cingolato, gommato) per 60%.

| Macchina o Utensile utilizzato | | | | | |
|--|----------------------------|----------------------|------------------------|---|------|
| Tempo lavorazione | Coefficiente di correzione | Tempo di esposizione | Livello di esposizione | Origine dato | Tipo |
| [%] | | [%] | [m/s²] | | |
| 1) Escavatore (generico) | | | | | |
| 60.0 | 0.8 | 48.0 | 0.7 | [E] - Valore tipico attrezzatura (solo PSC) | WBV |
| WBV - Esposizione A(8) | | 48.00 | 0.506 | | |
| Fascia di appartenenza: | | | | | |
| Mano-Braccio (HAV) = "Non presente" | | | | | |
| Corpo Intero (WBV) = "Compreso tra 0,5 e 1 m/s²" | | | | | |
| Mansioni: | | | | | |
| Escavatore. | | | | | |

SCHEDA N.5 - Vibrazioni per "Operatore pala meccanica"

Analisi delle attività e dei tempi di esposizione con riferimento alla Scheda di Gruppo Omogeneo n. 22 del C.P.T. Torino (Costruzioni edili in genere - Nuove costruzioni): a) utilizzo pala meccanica (cingolata, gommata) per 60%.

| Macchina o Utensile utilizzato | | | | | |
|--|----------------------------|----------------------|------------------------|---|------|
| Tempo lavorazione | Coefficiente di correzione | Tempo di esposizione | Livello di esposizione | Origine dato | Tipo |
| [%] | | [%] | [m/s ²] | | |
| 1) Pala meccanica (generica) | | | | | |
| 60.0 | 0.8 | 48.0 | 0.7 | [E] - Valore tipico attrezzatura (solo PSC) | WBV |
| WBV - Esposizione A(8) | | 48.00 | 0.506 | | |
| Fascia di appartenenza: | | | | | |
| Mano-Braccio (HAV) = "Non presente" | | | | | |
| Corpo Intero (WBV) = "Compreso tra 0,5 e 1 m/s²" | | | | | |
| Mansioni: | | | | | |
| Pala meccanica. | | | | | |

ANALISI E VALUTAZIONE MOVIMENTAZIONE MANUALE DEI CARICHI SOLLEVAMENTO E TRASPORTO

La valutazione del rischio specifico è stata effettuata ai sensi della normativa succitata e conformemente alla normativa tecnica applicabile:

- **ISO 11228-1:2003**, "Ergonomics - Manual handling - Lifting and carrying"

Premessa

La valutazione dei rischi derivanti da azioni di sollevamento e trasporto riportata di seguito è stata eseguita secondo le disposizioni del D.Lgs del 9 aprile 2008, n.81 e la normativa tecnica ISO 11228-1, ed in particolare considerando:

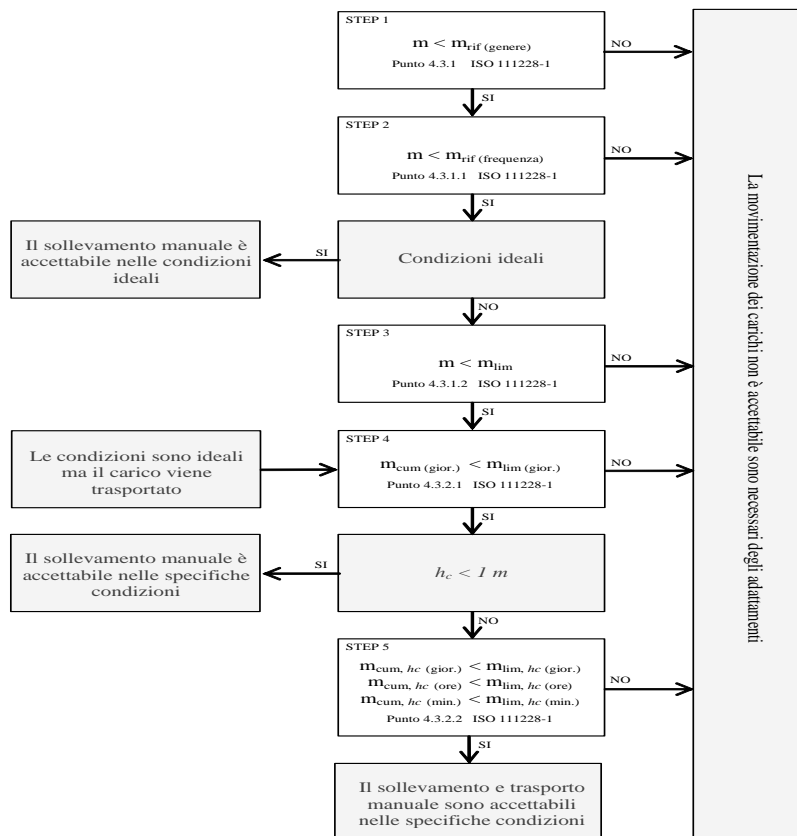
- la fascia di età e sesso di gruppi omogenei lavoratori;
- le condizioni di movimentazione;
- il carico sollevato, la frequenza di sollevamento, la posizione delle mani, la distanza di sollevamento, la presa, la distanza di trasporto;
- i valori del carico, raccomandati per il sollevamento e il trasporto;
- gli effetti sulla salute e sulla sicurezza dei lavoratori;
- le informazioni raccolte dalla sorveglianza sanitaria e dalla letteratura scientifica disponibile;
- l'informazione e formazione dei lavoratori.

Valutazione del rischio

Sulla base di considerazioni legate alla mansione svolta, previa consultazione del datore di lavoro e dei rappresentanti dei lavoratori per la sicurezza sono stati individuati i **gruppi omogenei di lavoratori** corrispondenti ai gruppi di lavoratori che svolgono la medesima attività nell'ambito del processo produttivo dall'azienda. Quindi si è proceduto, a secondo del gruppo, alla valutazione del rischio. La valutazione delle azioni del sollevamento e del trasporto, ovvero la movimentazione di un oggetto dalla sua posizione iniziale verso l'alto, senza ausilio meccanico, e il trasporto orizzontale di un oggetto tenuto sollevato dalla sola forza dell'uomo si basa su un modello costituito da cinque step successivi:

- Step 1 valutazione del peso effettivamente sollevato rispetto alla massa di riferimento;
- Step 2 valutazione dell'azione in relazione alla frequenza raccomandata in funzione della massa sollevata;
- Step 3 valutazione dell'azione in relazione ai fattori ergonomici (per esempio, la distanza orizzontale, l'altezza di sollevamento, l'angolo di asimmetria ecc.);
- Step 4 valutazione dell'azione in relazione alla massa cumulativa giornaliera (ovvero il prodotto tra il peso trasportato e la frequenza del trasporto);
- Step 5 valutazione concernente la massa cumulativa e la distanza del trasporto in piano.

I cinque passaggi sono illustrati con lo schema di flusso rappresentato nello schema 1. In ogni step sono desunti o calcolati valori limite di riferimento (per esempio, il peso limite). Se la valutazione concernente il singolo step porta a una conclusione positiva, ovvero il valore limite di riferimento è rispettato, si passa a quello successivo. Qualora, invece, la valutazione porti a una conclusione negativa, è necessario adottare azioni di miglioramento per riportare il rischio a condizioni accettabili.



Valutazione della massa di riferimento in base al genere, m_{rif}

Nel primo step si confronta il peso effettivo dell'oggetto sollevato con la massa di riferimento m_{rif} , che è desunta dalla tabella presente nell'Allegato C alla norma ISO 11228-1. La massa di riferimento si differenzia a seconda del genere (maschio o femmina), in linea con quanto previsto dall'art. 28, D.Lgs. n. 81/2008, il quale ha stabilito che la valutazione dei rischi deve comprendere anche i rischi particolari, tra i quali quelli connessi alle differenze di genere.

La massa di riferimento è individuata, a seconda del genere che caratterizza il gruppo omogeneo, al fine di garantire la protezione di almeno il 90% della popolazione lavorativa.

La massa di riferimento costituisce il peso limite in condizioni ergonomiche ideali e che, qualora le azioni di sollevamento non siano occasionali.

Valutazione della massa di riferimento in base alla frequenza, m_{rif}

Nel secondo step si procede a confrontare il peso effettivamente sollevato con la frequenza di movimentazione f (atti/minuto); in base alla durata giornaliera della movimentazione, solo breve e media durata, si ricava il peso limite raccomandato, in funzione della frequenza, in base al grafico di cui alla figura 2 della norma ISO 11228-1.

Valutazione della massa in relazione ai fattori ergonomici, m_{lim}

Nel terzo step si confronta la massa movimentata, m , con il peso limite raccomandato che deve essere calcolato tenendo in considerazione i parametri che caratterizzano la tipologia di sollevamento e, in particolare:

- la massa dell'oggetto m ;
- la distanza orizzontale di presa del carico, h , misurata dalla linea congiungente i malleoli interni al punto di mezzo tra la presa delle mani proiettata a terra;
- il fattore altezza, v , ovvero l'altezza da terra del punto di presa del carico;
- la distanza verticale di sollevamento, d ;
- la frequenza delle azioni di sollevamento, f ;
- la durata delle azioni di sollevamento, t ;
- l'angolo di asimmetria (torsione del busto), α ;
- la qualità della presa dell'oggetto, c .

Il peso limite raccomandato è calcolato, sia all'origine che alla della movimentazione sulla base di una formula proposta nell'Allegato A.7 alla ISO 11228-1:

$$m_{lim} = m_{rif} \times h_M \times d_M \times v_M \times f_M \times \alpha_M \times c_M \quad (1)$$

dove:

m_{rif} è la massa di riferimento in base al genere.

h_M è il fattore riduttivo che tiene conto della distanza orizzontale di presa del carico, h ;

d_M è il fattore riduttivo che tiene conto della distanza verticale di sollevamento, d ;

v_M è il fattore riduttivo che tiene conto dell'altezza da terra del punto di presa del carico;

f_M è il fattore riduttivo che tiene conto della frequenza delle azioni di sollevamento, f ;

α_M è il fattore riduttivo che tiene conto dell'angolo di asimmetria (torsione del busto), α ;

c_M è il fattore riduttivo che tiene conto della qualità della presa dell'oggetto, c .

Valutazione della massa cumulativa su lungo periodo, $m_{lim.}$ (giornaliera)

Nel quarto step si confronta la massa cumulativa m_{cum} giornaliera, ovvero il prodotto tra il peso trasportato e la frequenza di trasporto per le otto ore lavorative, con la massa raccomandata $m_{lim.}$ giornaliera che è pari a 10000 kg in caso di solo sollevamento o trasporto inferiore ai 20 m, o 6000 kg in caso di trasporto superiore o uguale ai 20 m.

Valutazione della massa cumulativa trasportata su lungo, medio e breve periodo, $m_{lim.}$ (giornaliera), $m_{lim.}$ (orario) e $m_{lim.}$ (minuto)

In caso di trasporto su distanza h_c uguale o maggiore di 1 m, nel quinto step si confronta la massa cumulativa m_{cum} sul breve, medio e lungo periodo (giornaliera, oraria e al minuto) con la massa raccomandata $m_{lim.}$ desunta dalla tabella 1 della norma ISO 11228-1.

ESITO DELLA VALUTAZIONE MOVIMENTAZIONE MANUALE DEI CARICHI SOLLEVAMENTO E TRASPORTO

Sulla base di considerazioni legate alla mansione svolta, previa consultazione del datore di lavoro e dei rappresentanti dei lavoratori per la sicurezza sono stati individuati **gruppi omogenei di lavoratori**, univocamente identificati attraverso le **SCHEDE DI VALUTAZIONE** riportate nel successivo capitolo. Di seguito è riportato l'elenco delle mansioni e il relativo esito della valutazione al rischio dovuto alle azioni di sollevamento e trasporto.

Lavoratori e Macchine

| Mansione | ESITO DELLA VALUTAZIONE |
|--|--|
| 1) Addetto alla posa di massi al piede dell'opera | Forze di sollevamento e trasporto accettabili. |
| 2) Addetto alla realizzazione della recinzione e degli accessi al cantiere | Forze di sollevamento e trasporto accettabili. |
| 3) Addetto alla realizzazione di gabbionate in rete metallica | Forze di sollevamento e trasporto accettabili. |

SCHEDE DI VALUTAZIONE MOVIMENTAZIONE MANUALE DEI CARICHI SOLLEVAMENTO E TRASPORTO

Le schede di rischio che seguono, ognuna di esse rappresentativa di un gruppo omogeneo, riportano l'esito della valutazione per ogni mansione.

Le eventuali disposizioni relative alla sorveglianza sanitaria, all'informazione e formazione, all'utilizzo di dispositivi di protezione individuale e alle misure tecniche e organizzative sono riportate nel documento della sicurezza di cui il presente è un allegato.

Tabella di correlazione Mansione - Scheda di valutazione

| Mansione | Scheda di valutazione |
|---|-----------------------|
| Addetto alla posa di massi al piede dell'opera | SCHEDA N.1 |
| Addetto alla realizzazione della recinzione e degli accessi al cantiere | SCHEDA N.1 |

Tabella di correlazione Mansione - Scheda di valutazione

| Mansione | Scheda di valutazione |
|--|-----------------------|
| Addetto alla realizzazione di gabbionate in rete metallica | SCHEDA N.1 |

SCHEDA N.1

Lesioni relative all'apparato scheletrico e/o muscolare durante la movimentazione manuale dei carichi con operazioni di trasporto o sostegno comprese le azioni di sollevare e deporre i carichi.

| Esito della valutazione dei compiti giornalieri | | | | | | | | |
|--|--------------------|------------------|----------------------------------|------------------|-----------------------------|------------------|-----------------------------|------------------|
| Condizioni | Carico movimentato | | Carico movimentato (giornaliero) | | Carico movimentato (orario) | | Carico movimentato (minuto) | |
| | m | m _{lim} | m _{cum} | m _{lim} | m _{cum} | m _{lim} | m _{cum} | m _{lim} |
| | [kg] | [kg] | [kg/giorno] | [kg/giorno] | [kg/ora] | [kg/ora] | [kg/minuto] | [kg/minuto] |
| 1) Compito | | | | | | | | |
| Specifiche | 10.00 | 13.74 | 1200.00 | 10000.00 | 300.00 | 7200.00 | 5.00 | 120.00 |
| Fascia di appartenenza: Le azioni di sollevamento e trasporto dei carichi sono accettabili. | | | | | | | | |
| Mansioni: Addetto alla posa di massi al piede dell'opera; Addetto alla realizzazione della recinzione e degli accessi al cantiere; Addetto alla realizzazione di gabbionate in rete metallica. | | | | | | | | |

| Descrizione del genere del gruppo di lavoratori | | | | | | | | | | | | | | | | |
|---|--------|----------------------|------|---------|---|----------------|-----------------------|---------|-------|-----------------------|----------------|----------------|----------------|-------------------|----------------|--|
| Fascia di età | | Adulta | | | Sesso | | Maschio | | | m _{rif} [kg] | | 25.00 | | | | |
| | | | | | | | | | | | | | | | | |
| Compito giornaliero | | | | | | | | | | | | | | | | |
| Posizion e del carico | Carico | Posizione delle mani | | | Distanza verticale e di trasporto | | Durata e frequenza | | Presa | Fattori riduttivi | | | | | | |
| | m | h | v | Ang. | d | h _c | t | f | c | F _M | H _M | V _M | D _M | Ang. _M | C _M | |
| | [kg] | [m] | [m] | [gradi] | [m] | [m] | [%] | [n/min] | | F _M | H _M | V _M | D _M | Ang. _M | C _M | |
| 1) Compito | | | | | | | | | | | | | | | | |
| Inizio | 10.00 | 0.25 | 0.50 | 30 | 1.00 | <=1 | 50 | 0.5 | buona | 0.81 | 1.00 | 0.93 | 0.87 | 0.90 | 1.00 | |
| Fine | | 0.25 | 1.50 | 0 | | | | | | 0.81 | 1.00 | 0.78 | 0.87 | 1.00 | 1.00 | |

ANALISI E VALUTAZIONE MOVIMENTAZIONE MANUALE DEI CARICHI SPINTA E TRAINO

La valutazione del rischio specifico è stata effettuata ai sensi della normativa succitata e conformemente alla normativa tecnica applicabile:

- **ISO 11228-2:2007**, "Ergonomics - Manual handling - Pushing and pulling".

Premessa

La valutazione dei rischi derivanti da azioni di spinta e traino riportata di seguito è stata eseguita secondo le disposizioni del D.Lgs del 9 aprile 2008, n.81 e la normativa tecnica ISO 11228-2, ed in particolare considerando:

- la fascia di età e sesso di gruppi omogenei lavoratori;
- le condizioni di movimentazione;
- le forze applicate nella movimentazione, la frequenza di movimentazione, la posizione delle mani da terra e la distanza percorsa con il carico;
- i valori delle forze, raccomandati in fase iniziale e di mantenimento delle azioni di spinta o traino;
- le informazioni raccolte dalla sorveglianza sanitaria e dalla letteratura scientifica disponibile;
- l'informazione e formazione dei lavoratori.

Valutazione del rischio

Sulla base di considerazioni legate alla mansione svolta, previa consultazione del datore di lavoro e dei rappresentanti dei lavoratori per la sicurezza sono stati individuati i **gruppi omogenei di lavoratori** corrispondenti ai gruppi di lavoratori che svolgono la medesima attività nell'ambito del processo produttivo dell'azienda. Quindi si è proceduto, a secondo del gruppo, alla valutazione del rischio. La stima delle azioni di spinta e traino, si basa su un metodo, proposto dalla ISO 11228-2 all'allegato A, costituito da step successivi che termina con la valutazione del rischio vero e proprio. In particolare, ai fini della valutazione, nel metodo si verifica il rispetto dei valori raccomandati delle forze iniziali e di mantenimento per le azioni di spinta e traino e mediante, una check-list di controllo, si verifica la presenza o meno di una serie di fattori di rischio. La valutazione del rischio quindi si conclude nel modo seguente:

- le forze misurate sono più grandi di quelle raccomandate: rischio inaccettabile - ZONA ROSSA
- le forze misurate sono più basse di quelle raccomandate, ma c'è un predominante numero di fattori di rischio: rischio e - ZONA ROSSA
- le forze misurate sono più basse di quelle raccomandate e non c'è un numero predominante di fattori di rischio: rischio accettabile - ZONA VERDE

Verifica del rispetto dei valori raccomandati forze iniziali e di mantenimento nelle azioni di spinta e traino

In questa fase si confrontano le forze effettivamente applicate per spingere e/o tirare i carichi con quelle raccomandate che sono desunte dalle tabelle da A.5 a A.8 presenti nell'Allegato A alla norma ISO 11228-2. Le forze raccomandate sono determinate in base al genere (maschio o femmina), alla frequenza delle azioni, al tipo di azione (spinta o traino) e all'altezza da terra delle mani durante la movimentazione. Le forze raccomandate sono individuata al fine di garantire la protezione di almeno il 90% della popolazione lavorativa.

Verifica dei fattori di rischio mediante la check-list di controllo

In questa fase si procede a verificare la presenza o meno di alcuni fattori di rischio che sono causa di pericolo per la salute dei lavoratori, al tal fine si utilizza la check-list di controllo così come riportata nell'allegato A della ISO 11228-2:

| Check-List di controllo [Allegato A, ISO 11228-2] | SI/NO |
|--|-------|
| Durante l'analisi dell'attività di movimentazione si riscontrano... | |
| Servono elevate accelerazioni per avviare, arrestare o manovrare il carico? | |
| Ci sono maniglie e/o punti di presa al di fuori dell'altezza verticale, tra anca e gomito, della popolazione di riferimento? | |
| La movimentazione avviene a velocità elevata (oltre 1,2 m / s)? | |
| Caratteristiche del carico o dell'oggetto da spostare... | |
| Per la presa del carico non mancano buone maniglie/punti di presa? | |
| Il carico è instabile? | |
| La visione, sopra e/o intorno al carico è limitata? | |
| Carichi o oggetti spostati su rotelle/ruote... | |
| Il carico è eccessivo per il tipo di rotelle/ruote? | |
| Il pavimento è in cattive condizioni o comunque crea problemi per il corretto funzionamento delle rotelle e/o ruote? | |
| Le rotelle e/o ruote non sono dotate di freni di sicurezza per arrestare il movimento del carico? | |
| Nel caso siano utilizzati i freni di sicurezza per arrestare il movimento del carico, questi sono efficaci? | |
| Caratteristiche dell'ambiente di lavoro... | |
| Gli spazi sono limitati e/o le vie d'accesso sono strette? | |
| Gli spazi previsti per far girare e/o manovrare il carico sono insufficienti? | |
| L'ambiente di lavoro presenta particolari vincoli per la postura e/o posizionamento del corpo del lavoratore? | |
| I pavimenti presentano avvallamenti e/o sono danneggiati e/o sono scivolosi ? | |
| Ci sono rampe e/o piste e/o superfici irregolari? | |
| Durante il trasporto dei carichi questi saltellano? | |
| Ci sono condizioni di scarsa illuminazione? | |
| Ci sono condizioni di ambiente caldo/freddo/umido? | |
| Ci sono forti correnti d'aria? | |
| Caratteristiche individuali dei lavoratori... | |
| Durante il lavoro è richiesta al lavoratore una particolare capacità? | |
| Il tipo di lavoro è pericoloso per i lavoratori con un problema di salute? | |
| Il tipo di lavoro è pericoloso per le donne incinte? | |
| Il tipo di lavoro richiede una particolare informazione e formazione? | |
| Altri fattori... | |
| Il movimento o la postura dei lavoratori è ostacolata dall' abbigliamento o da altre attrezzature di protezione personale? | |
| Problematiche organizzative e di gestione... | |
| Si riscontra una scarsa manutenzione e pulizia dei carrelli e/o pavimenti? | |
| Si riscontra scarsa conoscenza delle procedure di manutenzione? | |
| Si riscontra scarsa comunicazione tra utenti di e gli acquirenti delle attrezzature ? | |

ESITO DELLA VALUTAZIONE MOVIMENTAZIONE MANUALE DEI CARICHI SPINTA E TRAINO

Sulla base di considerazioni legate alla mansione svolta, previa consultazione del datore di lavoro e dei rappresentanti dei lavoratori per la sicurezza sono stati individuati **gruppi omogenei di lavoratori**, univocamente identificati attraverso le **SCHEDE DI VALUTAZIONE** riportate nel successivo capitolo. Di seguito è riportato l'elenco delle mansioni e il relativo esito della valutazione al rischio dovuto alle azioni di spinta e/o traino.

Lavoratori e Macchine

| Mansione | ESITO DELLA VALUTAZIONE |
|--|---------------------------------------|
| 1) Addetto alla posa di ghiaia nel solco al piede dell'opera | Forze di spinta e traino accettabili. |

SCHEDE DI VALUTAZIONE MOVIMENTAZIONE MANUALE DEI CARICHI SPINTA E TRAINO

Le schede di rischio che seguono, ognuna di esse rappresentativa di un gruppo omogeneo, riportano l'esito della valutazione per ogni mansione.

Le eventuali disposizioni relative alla sorveglianza sanitaria, all'informazione e formazione, all'utilizzo di dispositivi di protezione individuale e alle misure tecniche e organizzative sono riportate nel documento della sicurezza di cui il presente è un allegato.

Tabella di correlazione Mansione - Scheda di valutazione

| Mansione | Scheda di valutazione |
|---|-----------------------|
| Addetto alla posa di ghiaia nel solco al piede dell'opera | SCHEDA N.1 |

SCHEDA N.1

Lesioni relative all'apparato scheletrico e/o muscolare durante la movimentazione manuale dei carichi con azioni di spinta e traino.

| Descrizione del genere del gruppo di lavoratori - Sesso | | | | | | | | | Maschio |
|--|-----------------------------|------|----------|-----------|-----------------|----------------|--------------------|--------------------|---------|
| Compito | | | | | | | | | |
| Azione | Altezza delle mani da terra | | Distanza | Frequenza | Forze applicate | | Forze raccomandate | | |
| | Posizione | h | d | f | F _I | F _M | F _{I,lim} | F _{M,lim} | |
| | | [cm] | [m] | [n/min] | [N] | [N] | [N] | [N] | |
| 1) Compito | | | | | | | | | |
| Spinta | Media | 95 | 15 | 0.2 | 100 | 50 | 230 | 130 | |
| Fascia di appartenenza: Il lavoro comporta azioni manuali di spinta e traino di carichi accettabili per i lavoratori. | | | | | | | | | |
| Mansioni: Addetto alla posa di ghiaia nel solco al piede dell'opera. | | | | | | | | | |